



ประกาศองค์การบริหารส่วนตำบลหนองคู
เรื่อง แผนอัตรากำลัง ๓ ปี ประจำปีงบประมาณ พ.ศ. ๒๕๖๗ - ๒๕๖๙

ประกาศคณะกรรมการพนักงานส่วนตำบลจังหวัดยโสธร เรื่อง หลักเกณฑ์และเงื่อนไข เกี่ยวกับการบริหารงานบุคคลขององค์การบริหารส่วนตำบล ลงวันที่ ๒๕ พฤศจิกายน ๒๕๕๕ และที่แก้ไขเพิ่มเติมถึงปัจจุบัน กำหนดให้องค์การบริหารส่วนตำบล จัดทำแผนอัตรากำลัง ๓ ปี เพื่อเป็นกรอบกำหนดอัตรา ตำแหน่งของพนักงานส่วนตำบล ลูกจ้างประจำและพนักงานจ้าง ให้เหมาะสมและสอดคล้องกับปริมาณงาน และภารกิจขององค์การบริหารส่วนตำบลแต่ละแห่ง ประกอบกับเพื่อเป็นการกำหนดทิศทางเป้าหมาย และอัตราพนักงานส่วนตำบล ในห้วงระยะเวลา ๓ ปี ขององค์การบริหารส่วนตำบลด้วย ประกอบกับแผน อัตรากำลัง ๓ ปี ประจำปีงบประมาณ ๒๕๖๔ - ๒๕๖๖ ขององค์การบริหารส่วนตำบลหนองคู จะสิ้นสุดลง ในวันที่ ๓๐ กันยายน ๒๕๖๖ นี้

เพื่อให้การบริหารงานบุคคลขององค์การบริหารส่วนตำบล เป็นไปด้วยความเรียบร้อย และองค์การบริหารส่วนตำบลหนองคู มีแผนอัตรากำลังฉบับใหม่ใช้อย่างต่อเนื่อง จึงอาศัยอำนาจตามความนัย มาตรา ๑๕ และ ๒๕ วรรคท้าย แห่งพระราชบัญญัติระเบียบบริหารงานบุคคลส่วนท้องถิ่น พ.ศ. ๒๕๔๒ และมติคณะกรรมการพนักงานส่วนจังหวัดยโสธร (ก.อบต. จังหวัดยโสธร) ในการประชุมครั้งที่ ๘/๒๕๖๖ เมื่อวันที่ ๒๙ สิงหาคม ๒๕๖๖ จึงประกาศใช้แผนอัตรากำลัง ๓ ปี ขององค์การบริหารส่วนตำบลหนองคู

ทั้งนี้ ตั้งแต่ตั้งแต่วันที่ ๑ ตุลาคม พ.ศ. ๒๕๖๖ เป็นต้นไป

ประกาศ ณ วันที่ ๑๕ กันยายน พ.ศ. ๒๕๖๖

(นายทัศนัย ชันเงิน)

นายกองค์การบริหารส่วนตำบลหนองคู



แผนอัตรากำลัง ๓ ปี

ขององค์การบริหารส่วนตำบลหนองคู
อำเภอเมืองยโสธร จังหวัดยโสธร

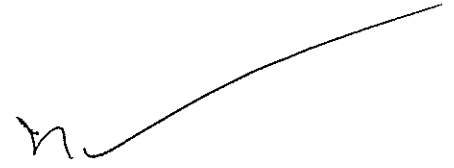
ประจำปีงบประมาณ พ.ศ. ๒๕๖๗ - ๒๕๖๙

คำนำ

องค์การบริหารส่วนตำบลหนองคู ได้มีการจัดทำแผนอัตรากำลัง ๓ ปี ประจำปีงบประมาณ พ.ศ. ๒๕๖๗-๒๕๖๙ โดยมีโครงสร้างการแบ่งงานและระบบงานที่เหมาะสมไม่ซ้ำซ้อน มีการกำหนดตำแหน่งการจัดอัตรากำลัง โครงสร้างให้เหมาะสมกับอำนาจหน้าที่ขององค์การบริหารส่วนตำบล ตามพระราชบัญญัติสภาตำบลและองค์การบริหารส่วนตำบล พ.ศ. ๒๕๓๗ และตามพระราชบัญญัติกำหนดแผนและขั้นตอนการกระจายอำนาจให้องค์กรปกครองส่วนท้องถิ่น พ.ศ. ๒๕๔๒ และเพื่อให้คณะกรรมการพนักงานส่วนตำบล (ก.อบต.จังหวัด) ตรวจสอบการกำหนดตำแหน่งและการใช้ตำแหน่งพนักงานส่วนตำบลให้เหมาะสม

ทั้งยังใช้เป็นแนวทางในการดำเนินการวางแผนการใช้อัตรากำลัง การพัฒนาบุคลากรขององค์การบริหารส่วนตำบลหนองคู ให้เหมาะสมอีกด้วย

องค์การบริหารส่วนตำบลหนองคู จึงได้มีการวางแผนอัตรากำลัง ใช้ประกอบในการจัดสรรงบประมาณและบรรจุแต่งตั้งพนักงานส่วนตำบล เพื่อให้การบริหารงานขององค์การบริหารส่วนตำบลให้เกิดประโยชน์ต่อประชาชน เกิดผลสัมฤทธิ์ต่อภารกิจตามอำนาจหน้าที่ มีประสิทธิภาพ มีความคุ้มค่า สามารถลดขั้นตอนการปฏิบัติงาน และมีการลดภารกิจและยุบเลิกหน่วยงานที่ไม่จำเป็น การปฏิบัติภารกิจสามารถตอบสนองความต้องการของประชาชนได้เป็นอย่างดี



องค์การบริหารส่วนตำบลหนองคู
กันยายน ๒๕๖๖

สารบัญ

เรื่อง	หน้า
๑. หลักการและเหตุผล	๑
๒. วัตถุประสงค์	๒
๓. กรอบแนวคิดในการจัดทำแผนอัตรากำลัง ๓ ปี	๒
๔. สภาพปัญหาของพื้นที่และความต้องการของประชาชน	๕
๕. ภารกิจ อำนาจหน้าที่ขององค์การบริหารส่วนตำบล	๗
๖. ภารกิจหลักและภารกิจรอง	๑๒
๗. สรุปปัญหาและแนวทางในการกำหนดโครงสร้างส่วนราชการและกรอบอัตรากำลัง	๑๓
๘. โครงสร้างการกำหนดส่วนราชการ	๑๔
๙. ภาระค่าใช้จ่ายเกี่ยวกับเงินเดือนและประโยชน์ตอบแทนอื่น	๒๐
๑๐. แผนภูมิโครงสร้างการแบ่งส่วนราชการ	๒๕
๑๑. ปัญหาชี้แจงจัดคนลงสู่ตำแหน่งและการกำหนดเลขที่ตำแหน่งในส่วนราชการ	๓๔
๑๒. แนวทางการพัฒนาข้าราชการหรือพนักงานส่วนท้องถิ่น	๔๐
๑๓. ประกาศคุณธรรม จริยธรรมของพนักงานส่วนท้องถิ่น พนักงานครูและพนักงานจ้าง	๔๑

แผนอัตรากำลัง ๓ ปี
ประจำปีงบประมาณ พ.ศ. ๒๕๖๗ - ๒๕๖๙
องค์การบริหารส่วนตำบลหนองคู
ตำบลหนองคู อำเภอเมืองยโสธร จังหวัดยโสธร

๑. หลักการและเหตุผล

การบริหารจัดการอัตรากำลังของหน่วยงานรัฐ เป็นสิ่งที่สำคัญและต้องดำเนินการต่อเนื่อง เนื่องจากการกำหนดอัตรากำลังคนในองค์กรหนึ่งจะมีความสัมพันธ์กับการกำหนดอัตราเงินเดือน ค่าจ้าง ค่าตอบแทน ประโยชน์ตอบแทนอื่น และสวัสดิการอื่น ๆ อีกมากมาย ที่มีความสัมพันธ์เกี่ยวเนื่องสอดคล้องกัน ประกอบองค์การบริหารส่วนตำบลหนองคู จำเป็นต้องจัดทำแผนอัตรากำลัง ๓ ปี ประจำปีงบประมาณ พ.ศ. ๒๕๖๗ - ๒๕๖๙ ให้สอดคล้องและสัมพันธ์กับแผนอัตรากำลังฉบับเดิมเป็นสำคัญ เพื่อให้การบริหารจัดการอัตรากำลังของหน่วยงานมีความสมบูรณ์และต่อเนื่อง ใช้ประกอบการบริหารจัดการอัตรากำลังของบุคลากรในสังกัด โดยหลักการดำเนินการจัดทำแผนอัตรากำลังอยู่ภายใต้เงื่อนไข ดังนี้

๑.๑ ประกาศคณะกรรมการกลางข้าราชการหรือพนักงานส่วนท้องถิ่น (ก.กลาง) เรื่อง มาตรฐานทั่วไปเกี่ยวกับอัตราตำแหน่งและมาตรฐานของตำแหน่ง ลงวันที่ ๒๖ พฤศจิกายน ๒๕๕๔ และ (ฉบับที่ ๒) พ.ศ. ๒๕๕๘ ลงวันที่ ๕ กันยายน ๒๕๕๘ กำหนดให้คณะกรรมการกลางข้าราชการหรือพนักงานส่วนท้องถิ่น (ก.จังหวัด) พิจารณากำหนดตำแหน่งข้าราชการหรือพนักงานส่วนท้องถิ่นว่า จะมีตำแหน่งใด ระดับใด อยู่ในส่วนราชการใด จำนวนเท่าใดให้คำนึงถึงภาระหน้าที่ความรับผิดชอบ ลักษณะงานที่ต้องปฏิบัติ ความยาก ปริมาณและคุณภาพของงาน ตลอดจน ภาระค่าใช้จ่ายด้านบุคคลขององค์กรปกครองส่วนท้องถิ่น โดยให้องค์กรปกครองส่วนท้องถิ่น จัดทำแผนอัตรากำลังของข้าราชการหรือพนักงานส่วนท้องถิ่น เพื่อใช้ในการกำหนดตำแหน่ง โดยความเห็นชอบของคณะกรรมการกลางข้าราชการพนักงานส่วนท้องถิ่น (ก.จังหวัด) ทั้งนี้ ให้เป็นไปตามหลักเกณฑ์ และวิธีการที่คณะกรรมการกลางข้าราชการหรือพนักงานส่วนท้องถิ่น (ก.กลาง) กำหนด

๑.๒ คณะกรรมการกลางข้าราชการหรือพนักงานส่วนท้องถิ่น (ก.กลาง) ได้มีมติเห็นชอบประกาศการกำหนดตำแหน่งข้าราชการหรือพนักงานส่วนท้องถิ่น โดยกำหนดแนวทางให้องค์กรปกครองส่วนท้องถิ่นจัดทำแผนอัตรากำลังขององค์กรปกครองส่วนท้องถิ่นเพื่อเป็นกรอบในการกำหนดตำแหน่งและการใช้ตำแหน่งข้าราชการหรือพนักงานส่วนท้องถิ่น โดยเสนอให้คณะกรรมการกลางข้าราชการหรือพนักงานส่วนท้องถิ่น (ก.จังหวัด) พิจารณาให้ความเห็นชอบ โดยกำหนดให้องค์กรปกครองส่วนท้องถิ่นแต่งตั้งคณะกรรมการจัดทำแผนอัตรากำลัง เพื่อวิเคราะห์อำนาจหน้าที่และภารกิจขององค์กรปกครองส่วนท้องถิ่น วิเคราะห์ความต้องการกำลังคน วิเคราะห์การวางแผนการใช้กำลังคน จัดทำกรอบอัตรากำลังและกำหนดหลักเกณฑ์และเงื่อนไขในการกำหนดตำแหน่งข้าราชการหรือพนักงานส่วนท้องถิ่นตามแผนอัตรากำลัง ๓ ปี

๑.๓ คณะกรรมการกลางข้าราชการหรือพนักงานส่วนท้องถิ่น (ก.กลาง) ได้มีมติเห็นชอบประกาศมาตรฐานทั่วไปเกี่ยวกับโครงสร้างส่วนราชการและระดับตำแหน่งขององค์กรปกครองส่วนท้องถิ่น ประกาศ มาตรฐานทั่วไปเกี่ยวกับโครงสร้างการแบ่งส่วนราชการ วิธีการบริหารและการปฏิบัติงานของข้าราชการหรือพนักงานส่วนท้องถิ่น และกิจการอันเกี่ยวกับการบริหารงานบุคคลในองค์กรปกครองส่วนท้องถิ่น และประกาศกำหนดกอง สำนัก หรือส่วนราชการที่เรียกชื่ออย่างอื่นขององค์กรปกครองส่วนท้องถิ่น โดยให้องค์กรปกครองส่วนท้องถิ่นกำหนดโครงสร้างการแบ่งส่วนราชการ เพื่อรองรับอำนาจหน้าที่ตามที่กำหนดในกฎหมายจัดตั้งองค์กรปกครองส่วนท้องถิ่น กฎหมายว่าด้วยการกำหนดแผนและขั้นตอนการกระจายอำนาจให้แก่องค์กรปกครองส่วนท้องถิ่น และกฎหมายอื่นที่กำหนดอำนาจหน้าที่ให้แก่องค์กรปกครองส่วนท้องถิ่น

๑.๔ มติในที่ประชุม คณะกรรมการพนักงานส่วนตำบลจังหวัดยโสธร ในการประชุม ครั้งที่ ๘/๒๕๖๖ เมื่อวันที่ ๒๙ สิงหาคม ๒๕๖๖ เห็นชอบให้องค์การบริหารส่วนตำบลหนองคู จัดทำแผน อัตรากำลัง ๓ ปี ประจำปีงบประมาณ พ.ศ. ๒๕๖๗ - ๒๕๖๙

๑.๕ จากหลักการและเหตุผลดังกล่าว องค์การบริหารส่วนตำบลหนองคู จึงได้จัดทำ แผนอัตรากำลัง ๓ ปี ประจำปีงบประมาณ พ.ศ. ๒๕๖๗ - ๒๕๖๙ ขึ้น

๒. วัตถุประสงค์

๒.๑ เพื่อให้องค์การบริหารส่วนตำบลหนองคู มีโครงสร้างการแบ่งส่วนราชการ ภารกิจ อำนาจหน้าที่ และการบริหารงานที่เหมาะสมไม่ซ้ำซ้อน

๒.๒ เพื่อให้องค์การบริหารส่วนตำบลหนองคู มีการกำหนดประเภทตำแหน่ง สายงาน การจัด อัตรากำลัง โครงสร้างส่วนราชการให้เหมาะสมกับภารกิจอำนาจหน้าที่ขององค์การบริหารส่วนตำบลหนองคู ตามกฎหมายจัดตั้งองค์กรปกครองส่วนท้องถิ่นแต่ละประเภท และตามพระราชบัญญัติกำหนดแผนและขั้นตอน การกระจายอำนาจให้องค์กรปกครองส่วนท้องถิ่น พ.ศ. ๒๕๔๒

๒.๓ เพื่อให้คณะกรรมการข้าราชการหรือพนักงานส่วนท้องถิ่น ก.จังหวัด สามารถตรวจสอบ การกำหนดตำแหน่งและการใช้ตำแหน่งข้าราชการหรือพนักงานส่วนท้องถิ่น ข้าราชการครูและพนักงานจ้าง ว่าถูกต้องเหมาะสมกับภารกิจ อำนาจหน้าที่ ความรับผิดชอบของส่วนราชการนั้นหรือไม่

๒.๔ เพื่อเป็นแนวทางในการดำเนินการวางแผนการพัฒนาบุคลากรขององค์การบริหาร ส่วนตำบลหนองคู

๒.๕ เพื่อให้องค์การบริหารส่วนตำบลหนองคู สามารถวางแผนอัตรากำลังในการบรรจุ และแต่งตั้งข้าราชการหรือพนักงานส่วนท้องถิ่น ข้าราชการครูและพนักงานจ้าง เพื่อให้การบริหารงาน ขององค์การบริหารส่วนตำบลหนองคู เกิดประโยชน์ต่อประชาชน เกิดผลสัมฤทธิ์ต่อภารกิจตามอำนาจหน้าที่ ความรับผิดชอบอย่างมีประสิทธิภาพ มีความคุ้มค่า สามารถลดขั้นตอนการปฏิบัติงาน มีการลดภารกิจ และยุบเลิกภารกิจงานหรือหน่วยงานที่ไม่จำเป็น การปฏิบัติภารกิจสามารถให้บริการสาธารณะ แก้ไขปัญหา และตอบสนองความต้องการของประชาชนได้เป็นอย่างดี

๒.๖ เพื่อให้องค์การบริหารส่วนตำบลหนองคู สามารถควบคุมภาระค่าใช้จ่ายด้านการ บริหารงานบุคคลให้เป็นไปตามที่กฎหมายกำหนด

๓. กรอบแนวคิดในการจัดทำแผนอัตรากำลัง ๓ ปี

องค์การบริหารส่วนตำบลหนองคู แต่งตั้งคณะกรรมการจัดทำแผนอัตรากำลัง ๓ ปี ประกอบด้วย นายกององค์การบริหารส่วนตำบลหนองคู เป็นประธานกรรมการ ปลัดองค์การบริหารส่วนตำบล รองปลัดองค์การบริหารส่วนตำบล/ หัวหน้าส่วนราชการทุกส่วนราชการ เป็นกรรมการ หัวหน้าส่วนราชการ ที่รับผิดชอบการบริหารงานบุคคล เป็นกรรมการและเลขานุการ และนักทรัพยากรบุคคล เป็นผู้ช่วยเลขานุการ มีหน้าที่จัดทำแผนอัตรากำลัง ๓ ปี โดยมีขอบเขตเนื้อหาครอบคลุมในเรื่องต่างๆ ดังต่อไปนี้

๓.๑ การวิเคราะห์ภารกิจ อำนาจหน้าที่ ความรับผิดชอบขององค์การบริหารส่วนตำบล หนองคู ตามกฎหมายจัดตั้งองค์กรปกครองส่วนท้องถิ่นแต่ละประเภทและตามพระราชบัญญัติแผนและขั้นตอน การกระจายอำนาจให้องค์กรปกครองส่วนท้องถิ่น พ.ศ. ๒๕๔๒ ตลอดจนกฎหมายอื่นที่เกี่ยวข้องให้มีความ สอดคล้องกับแผนพัฒนาเศรษฐกิจและสังคมแห่งชาติ แผนพัฒนาจังหวัด แผนพัฒนาอำเภอ แผนพัฒนาตำบล นโยบายของรัฐบาล นโยบายผู้บริหาร และสภาพปัญหาในพื้นที่ขององค์การบริหารส่วนตำบลหนองคู เพื่อให้ การดำเนินการขององค์การบริหารส่วนตำบลหนองคู บรรลุผลตามพันธกิจที่ตั้งไว้ จึงจำเป็นต้องกำหนด

อัตรากำลังของส่วนราชการต่าง ๆ ให้เหมาะสมกับวัตถุประสงค์หรือเป้าหมายการดำเนินการ โดยพิจารณาว่า ลักษณะงานในปัจจุบันที่ดำเนินการอยู่นั้นครบถ้วนและตรงตามภารกิจ อำนาจหน้าที่ ความรับผิดชอบหรือไม่ อย่างไร หากภารกิจหรือลักษณะงานที่ทำอยู่ในปัจจุบันไม่ตรงกับภารกิจ อำนาจหน้าที่ ความรับผิดชอบ จึงต้อง พิจารณาวางแผนกรอบอัตรากำลังให้ปรับเปลี่ยนไปตามทิศทางในอนาคต รวมถึงหากภารกิจหรือลักษณะงาน ในปัจจุบันไม่ต้องดำเนินการแล้ว อาจทำให้การจัดสรรกำลังคนของบางส่วนราชการเปลี่ยนแปลงไป ทั้งนี้ เพื่อให้เกิดการเตรียมความพร้อมในเรื่องแผนอัตรากำลังคนให้สามารถรองรับสถานการณ์ที่อาจเปลี่ยนแปลงไป ในอนาคต

๓.๒ การกำหนดโครงสร้างการแบ่งส่วนราชการภายในและการจัดระบบงาน เพื่อรองรับ ภารกิจตามอำนาจหน้าที่ความรับผิดชอบ ให้สามารถแก้ปัญหาของจังหวัดยโสธร ได้อย่างมีประสิทธิภาพ

๓.๓ การวิเคราะห์ต้นทุนค่าใช้จ่ายของกำลังคน : Supply pressure เป็นการนำประเด็น ค่าใช้จ่ายบุคลากรเข้ามาร่วมในการพิจารณา เพื่อการจัดการทรัพยากรบุคคลที่มีอยู่เป็นไปอย่างมีประสิทธิภาพ สูงสุด กำหนดตำแหน่งในสายงานต่างๆ จำนวนตำแหน่ง และระดับตำแหน่ง ให้เหมาะสมกับภาระหน้าที่ ความรับผิดชอบ ปริมาณงาน และคุณภาพของงาน รวมทั้งสร้างความก้าวหน้าในสายอาชีพของกลุ่มงานต่าง ๆ โดยให้คำนึงถึง

๓.๓.๑ การจัดระดับชั้นงานที่เหมาะสม ให้พิจารณาถึงต้นทุนต่อการกำหนดระดับชั้น งานในแต่ละประเภท เพื่อให้การกำหนดตำแหน่งและการปรับระดับชั้นงานเป็นไปอย่างประหยัดและมี ประสิทธิภาพสูงสุด

๓.๓.๒ การจัดสรรประเภทของบุคลากรส่วนท้องถิ่น (ข้าราชการหรือพนักงาน ข้าราชการครูและพนักงานจ้าง) โดยหลักการแล้ว การจัดประเภทลักษณะงานผิดจะมีผลกระทบต่อ ประสิทธิภาพ และต้นทุนในการทำงานขององค์กร ดังนั้น ในการกำหนดอัตรากำลังข้าราชการหรือพนักงาน ส่วนท้องถิ่นในแต่ละส่วนราชการจะต้องมีการพิจารณาว่าตำแหน่งที่กำหนดในปัจจุบันมีความเหมาะสมหรือไม่ หรือควรเปลี่ยนลักษณะการกำหนดตำแหน่งเพื่อให้การทำงานเป็นไปอย่างมีประสิทธิภาพมากขึ้น โดยภาระ ค่าใช้จ่ายด้านการบริหารงานบุคคลต้องไม่เกินร้อยละสี่สิบของงบประมาณรายจ่ายตามมาตรา ๓๕ แห่งพระราชบัญญัติระเบียบบริหารงานบุคคลส่วนท้องถิ่น พ.ศ. ๒๕๔๒

๓.๔ การวิเคราะห์กระบวนการและเวลาที่ใช้ในการปฏิบัติงาน เป็นการนำข้อมูลเวลาที่ใช้ใน การปฏิบัติงานตามกระบวนการจริง (Work process) ในอดีต เพื่อวิเคราะห์ปริมาณงานต่อบุคคลจริง โดยสมมติฐานที่ว่า งานใดที่ต้องมีกระบวนการและเวลาที่ใช้มากกว่าโดยเปรียบเทียบย่อมต้องใช้อัตรากำลังคน มากกว่า อย่างไรก็ดี ในภาคราชการส่วนท้องถิ่นนั้นงานบางลักษณะ เช่น งานกำหนดนโยบาย งานมาตรฐาน งานเทคนิคด้านช่าง หรืองานบริการบางประเภทไม่สามารถกำหนดเวลามาตรฐานได้ ดังนั้น การคำนวณเวลา ที่ใช้ในกรณีของภาคราชการส่วนท้องถิ่นนั้น จึงทำได้เพียงเป็นข้อมูลเปรียบเทียบ (Relative Information) มากกว่าจะเป็นข้อมูลที่ใช้ในการกำหนดคำนวณอัตรากำลังต่อหน่วยงานจริงเหมือนในภาคเอกชน นอกจากนั้น ก่อนจะคำนวณเวลาที่ใช้ในการปฏิบัติงานแต่ละส่วนราชการจะต้องพิจารณาปริมาณงาน ลักษณะงานที่ปฏิบัติ ว่ามีความสอดคล้องกับภารกิจของหน่วยงานหรือไม่ เพราะในบางครั้งอาจเป็นไปได้ว่างานที่ปฏิบัติ อยู่ในปัจจุบันมีลักษณะเป็นงานโครงการพิเศษ หรืองานของหน่วยงานอื่น ก็มีความจำเป็นต้องมาใช้ ประกอบการพิจารณาด้วย

๓.๕ การวิเคราะห์ผลงานที่ผ่านมาเพื่อประกอบการกำหนดกรอบอัตรากำลังเป็นการนำ ผลลัพธ์ที่พึงประสงค์ของแต่ละส่วนราชการและพันธกิจขององค์กรมายึดโยงกับจำนวนกรอบอัตรากำลังที่ต้อง ใช้สำหรับการสร้างผลลัพธ์ที่พึงประสงค์ให้ได้ตามเป้าหมาย โดยสมมติฐานที่ว่า หากผลงานที่ผ่านมา

/เปรียบเทียบ...

เปรียบเทียบกับผลงานในปัจจุบันและในอนาคตมีความแตกต่างกันอย่างมีนัยสำคัญ อาจต้องมีการพิจารณาแนวทางในการกำหนด/เกลี่ยอัตราค่าจ้างใหม่ เพื่อให้เกิดการทำงานที่มีประสิทธิภาพและสนับสนุนการทำงานตามภารกิจของส่วนราชการและองค์กรอย่างสูงสุด

๓.๖ การวิเคราะห์ข้อมูลจากความคิดเห็นแบบ ๓๖๐ องศา เป็นการสอบถามความคิดเห็นจากผู้มีส่วนได้ส่วนเสียหรือนำประเด็นต่างๆ อย่างเรื่องการบริหารงาน งบประมาณ คน มาพิจารณาอย่างน้อยใน ๓ ประเด็นดังนี้

๓.๖.๑ เรื่องพื้นที่และการจัดโครงสร้างองค์กร เนื่องจากการจัดโครงสร้างองค์กรและการแบ่งงานในพื้นที่นั้นจะมีผลต่อการกำหนดกรอบอัตราค่าจ้างเป็นอย่างมาก เช่น หากกำหนดโครงสร้างที่มากเกินไปจะทำให้เกิดตำแหน่งงานขึ้นตามมาอีกไม่ว่าจะเป็นงานหัวหน้าฝ่าย งานธุรการ สารบรรณ และบริหารทั่วไปในส่วนราชการนั้น ซึ่งอาจมีความจำเป็นต้องทบทวนว่าการกำหนดโครงสร้างในปัจจุบันของแต่ละส่วนราชการนั้นมีความเหมาะสมมากน้อยเพียงใด

๓.๖.๒ เรื่องการเกษียณอายุราชการ เนื่องจากหลายๆ ส่วนราชการในปัจจุบันมีข้าราชการสูงอายุจำนวนมาก ดังนั้น อาจต้องมีการพิจารณาถึงการเตรียมการเรื่องกรอบอัตราค่าจ้างที่จะรองรับการเกษียณอายุของข้าราชการ ทั้งนี้ ไม่ว่าจะเป็นการถ่ายทอดองค์ความรู้ การปรับตำแหน่งที่เหมาะสมขึ้นทดแทนตำแหน่งที่จะเกษียณอายุไป เป็นต้น

๓.๖.๓ ความคิดเห็นของผู้มีส่วนได้ส่วนเสีย เป็นการสอบถามจากเจ้าหน้าที่ภายในส่วนราชการและผู้ที่มีส่วนเกี่ยวข้องกับส่วนราชการนั้นๆ ผ่านการส่งแบบสอบถามหรือการสัมภาษณ์ซึ่งมุมมองต่างๆ อาจทำให้การกำหนดกรอบอัตราค่าจ้างเป็นไปอย่างมีประสิทธิภาพมากขึ้น

๓.๗ การพิจารณาเปรียบเทียบกับกรอบอัตราค่าจ้างขององค์กรอื่นๆ กระบวนการนี้เป็นกระบวนการนำข้อมูลของอัตราค่าจ้างในหน่วยงานที่มีลักษณะงานใกล้เคียงกัน เช่น การเปรียบเทียบจำนวนกรอบอัตราค่าจ้างของงานการเจ้าหน้าที่ในอบต. ก. และงานการเจ้าหน้าที่ในอบต. ข. ซึ่งมีหน้าที่รับผิดชอบคล้ายกัน โดยสมมติฐานที่ว่าแนวโน้มของการใช้อัตราค่าจ้างของแต่ละองค์กรในลักษณะงานและปริมาณงานแบบเดียวกันน่าจะมีจำนวนและการกำหนดตำแหน่งคล้ายคลึงกันได้

๓.๘ ให้องค์กรปกครองส่วนท้องถิ่นมีแผนการพัฒนาข้าราชการหรือพนักงานส่วนท้องถิ่นทุกคน โดยต้องได้รับการพัฒนาความรู้ความสามารถอย่างน้อยปีละ ๑ ครั้ง

การวิเคราะห์ข้อมูลเพื่อกำหนดกรอบอัตราค่าจ้างไม่มุ่งเน้นในการเพิ่ม เกลี่ย หรือลดจำนวนกรอบอัตราค่าจ้างเป็นสำคัญ แต่มีจุดมุ่งหมายเพื่อให้ส่วนราชการมีแนวทางในการพิจารณากำหนดกรอบอัตราค่าจ้างที่เป็นระบบมากขึ้น นอกจากนั้นยังมีจุดมุ่งเน้นให้ส่วนราชการพิจารณากำหนดตำแหน่งที่เหมาะสม (Right Jobs) มากกว่าการเพิ่ม/ลดจำนวนตำแหน่ง ตัวอย่างเช่น การวิเคราะห์ต้นทุนค่าใช้จ่ายแล้วพบว่า การกำหนดกรอบตำแหน่งในประเภททั่วไปอาจมีความเหมาะสมน้อยกว่าการกำหนดตำแหน่งประเภทวิชาการในบางลักษณะงาน ทั้ง ๆ ที่ใช้ต้นทุนไม่แตกต่างกันมาก รวมถึงในการพิจารณาที่กระบวนการทำงานก็พบว่าเป็นลักษณะงานในเชิงการวิเคราะห์ในสายอาชีพมากกว่างานในเชิงปฏิบัติงาน และส่วนราชการอื่นก็กำหนดตำแหน่งในงานลักษณะนี้เป็นตำแหน่งประเภทวิชาการ ถ้าเกิดกรณีเช่นนี้ก็น่าจะมีเหตุผลเพียงพอที่จะกำหนดกรอบอัตราค่าจ้างในลักษณะงานนี้เป็นตำแหน่งประเภทวิชาการ โดยไม่ได้เพิ่มจำนวนตำแหน่งของส่วนราชการเลย โดยสรุปอาจกล่าวได้ว่า กรอบแนวคิดการวิเคราะห์อัตราค่าจ้าง (Effective Man Power Planning Framework) นี้จะเป็นแนวทางให้ส่วนราชการสามารถมีข้อมูลเชิงวิเคราะห์อย่างเพียงพอในการที่จะอธิบายเหตุผลเชิงวิชาการสำหรับการวางแผนกรอบอัตราค่าจ้างที่เหมาะสมตามภารกิจงานของแต่ละส่วนราชการ นอกจากนั้นการรวบรวมข้อมูลโดยวิธีการดังกล่าวจะทำให้ส่วนราชการ สามารถนำข้อมูลเหล่านี้

/ไปใช้ประโยชน์ ...

ไปใช้ประโยชน์ในเรื่องอื่นๆ เช่น

- การใช้ข้อมูลที่หลากหลายจะทำให้เกิดการยอมรับได้มากกว่าโดยเปรียบเทียบหากจะต้องมีการเกลี้ยอัตรากำลังระหว่างหน่วยงาน

- การจัดทำกระบวนการจริง (Work process) จะทำให้ได้เวลามาตรฐานที่จะสามารถนำไปใช้วัดประสิทธิภาพในการทำงานของบุคคลได้อย่างถูกต้อง รวมถึงในระยะยาวส่วนราชการสามารถนำผลการจัดทำกระบวนการและเวลามาตรฐานนี้ ไปวิเคราะห์เพื่อการปรับปรุงกระบวนการ (Process Re-engineer) อันจะนำไปสู่การใช้อัตรากำลังที่เหมาะสมและมีประสิทธิภาพมากขึ้น

- การเก็บข้อมูลผลงาน จะทำให้สามารถพยากรณ์แนวโน้มของภาระงาน ซึ่งจะเป็นโยบายในอนาคคต่อส่วนราชการในการเตรียมปรับยุทธศาสตร์ในการทำงาน เพื่อรองรับภารกิจที่จะเพิ่ม/ลดลง

๔. สภาพปัญหาของพื้นที่และความต้องการของประชาชน

เพื่อให้การวางแผนอัตรากำลัง ๓ ปี ขององค์การบริหารส่วนตำบลหนองคู มีความครบถ้วน องค์การบริหารส่วนตำบลหนองคู สามารถดำเนินการตามอำนาจหน้าที่ได้อย่างมีประสิทธิภาพ องค์การบริหารส่วนตำบลหนองคู วิเคราะห์สภาพปัญหาในเขตพื้นที่ขององค์การบริหารส่วนตำบล ว่ามีปัญหาอะไรและความจำเป็นพื้นฐานและความต้องการของประชาชนในเขตพื้นที่ที่สำคัญ ดังนี้

สภาพปัญหาของเขตพื้นที่ที่รับผิดชอบและความต้องการของประชาชน โดยแบ่งออกเป็นด้านต่าง ๆ ดังนี้

สภาพปัญหาของพื้นที่

๑. ด้านโครงสร้างพื้นฐาน

- ถนนชำรุดเสียหาย เป็นหลุมเป็นบ่อ
- ไม่มีทางระบายน้ำในหมู่บ้าน
- การขยายเขตไฟฟ้าเพื่อการเกษตรยังไม่เพียงพอ
- มีไฟฟ้าสาธารณะตามทางสาธารณะไม่ครอบคลุมพื้นที่
- ขาดการจัดระบบผังเมืองและการจราจร

๒. ด้านเศรษฐกิจ

- ราคาผลผลิตทางการเกษตร ในพื้นที่ต่ำ เช่น ยางพารา มันสำปะหลัง ข้าว
- แหล่งน้ำเพื่อการเกษตรไม่เพียงพอต่อพื้นที่ทำการเกษตร
- รายได้และความเป็นอยู่ของประชาชนในพื้นที่ต่ำ
- ขาดการรวมกลุ่มของเกษตรกร
- ประชาชนว่างงาน และไม่มีประกอบอาชีพเสริม

๓. ด้านสังคม-การศึกษา

- ปัญหาความปลอดภัยในชีวิตและทรัพย์สินของประชาชน
- ปัญหาการพัฒนากระบวนการเรียนรู้ของชุมชน และภูมิปัญญาท้องถิ่น
- ปัญหาทางการศึกษา ขาดแคลนบุคลากรที่มีความรู้ความสามารถ
- ปัญหากลุ่มอาชีพ ขาดความรู้ ความชำนาญในการประกอบอาชีพ
- ปัญหาคนชรา ผู้พิการและผู้ด้อยโอกาสในสังคมไม่ได้รับการดูแลเอาใจใส่ ถูกทอดทิ้ง
- ปัญหาการลักลอบเล่นการพนันในพื้นที่
- ปัญหาการขาดแคลนแหล่งข้อมูลข่าวสาร

๔. ด้านการเมือง – การบริหาร
 - ปัญหาการให้บริการ และอำนวยความสะดวกในการติดต่อราชการไม่เพียงพอ
 - ปัญหาขาดการส่งเสริมและให้ความรู้จากทางราชการ
 - ปัญหาประชาชนขาดความรู้ความเข้าใจในการมีส่วนร่วมพัฒนาท้องถิ่น
 - ปัญหารายได้และงบประมาณในการพัฒนาท้องถิ่นไม่เพียงพอต่อความต้องการ
 - ปัญหาบุคลากรอาจขาดประสิทธิภาพในการปฏิบัติงาน
๕. ด้านทรัพยากรธรรมชาติและสิ่งแวดล้อม
 - ปัญหาบ่อทิ้งขยะในพื้นที่
 - ปัญหาการขาดจิตสำนึกในการรักษาอนุรักษ์ทรัพยากรธรรมชาติและสิ่งแวดล้อม
 - ปัญหาน้ำเน่าเสียส่งกลิ่นเหม็นรบกวน
 - ปัญหาคุณภาพดินต่ำ
 - ปัญหาการพัฒนาแหล่งทรัพยากรธรรมชาติเป็นแหล่งท่องเที่ยวและสาธารณสุข
๖. ด้านสาธารณสุข และการอนามัย
 - การแพร่ระบาดของโรคติดต่อ
 - สุขภาพอนามัยของบุคคล
 - สวัสดิการและการรักษาพยาบาล
 - โรคระบาดและโรคติดต่อในสัตว์
 - สถานบริการทางการแพทย์
 - ขาดแหล่งข้อมูลข่าวสารด้านสาธารณสุข และอนามัย
 - การให้บริการสุขภาพของผู้สูงอายุ เด็ก สตรี และคนพิการ ไม่ทั่วถึง

ความต้องการของประชาชน

๑. ความต้องการด้านโครงสร้างพื้นฐาน
 - วางท่อระบายน้ำภายในหมู่บ้าน
 - ขยายเขตโทรศัพท์สาธารณะให้เพียงพอทุกหมู่บ้าน
 - ติดตั้งไฟฟ้าสาธารณะ
 - ก่อสร้างถนนและปรับปรุงซ่อมแซมถนน
 - ขยายเขตไฟฟ้าแรงต่ำ และไฟฟ้าเพื่อการเกษตร
๒. ความต้องการด้านเศรษฐกิจ
 - ตลาด และร้านค้าชุมชน เพื่อจำหน่ายผลผลิตทางการเกษตร และผลผลิต
 - ให้มีการจัดตั้งศูนย์ข้อมูลในการผลิตทางการเกษตร
 - ความรู้ด้านวิชาการ เกี่ยวกับการประกอบอาชีพเสริม และศึกษาดูงาน
 - เงินทุนให้กลุ่มอาชีพ และองค์กรชุมชนเพื่อพัฒนาอาชีพ
 - ความรู้ทางด้านเทคโนโลยีที่ทันสมัย เพื่อการประกอบอาชีพ
 - ให้มีการจัดตั้งกลุ่มเกษตรกรเพื่อรับซื้อผลผลิตทางการเกษตร
๓. ความต้องการด้านสังคม – การศึกษา
 - ฝึกอบรมให้ความรู้ด้านอาชีพ มีศูนย์ข้อมูล ห้องสมุดชุมชน
 - ให้ความรู้ด้านการจัดการศึกษา การศึกษานอกระบบ
 - ให้ความรู้เกี่ยวกับการป้องกันและแก้ไขปัญหายาเสพติดต่าง ๆ

- ฟื้นฟูและส่งเสริมศิลปวัฒนธรรม และภูมิปัญญาท้องถิ่น
- ๔. ความต้องการด้านการเมือง – บริหาร
 - คุณภาพการบริการ การให้บริการ
 - มีส่วนร่วมในการพัฒนาท้องถิ่น
 - มีภาคีเครือข่ายปฏิบัติงานภายในชุมชน
- ๕. ความต้องการด้านทรัพยากรธรรมชาติ
 - รณรงค์ให้ความรู้ในการไม่ปล่อยน้ำเสียลงคลอง
 - ฝึกอบรมจัดตั้งเยาวชนด้านการอนุรักษ์ทรัพยากรธรรมชาติและสิ่งแวดล้อม
 - ขุดลอกคลองที่ตื้นเขิน และกำจัดวัชพืช
 - ก่อสร้างพนังกั้นน้ำป้องกันตลิ่งพัง
 - ก่อสร้างร่องระบายน้ำเพื่อการเกษตร
- ๖. ความต้องการด้านสาธารณสุข และอนามัย
 - ให้มีศูนย์บริการข้อมูลด้านสาธารณสุขทุกหมู่บ้าน
 - ความรู้ทางโภชนาการ อนามัยแม่และเด็ก
 - ความรู้ด้านสุขศึกษา และการสาธารณสุขมูลฐาน
 - ให้มีการป้องกันและกำจัดขยะและ ฉีควัคซีนป้องกันโรคพิษสุนัขบ้า
 - ให้จัดบ้านเรือนให้ถูกสุขลักษณะ
 - ชงบังคับสัตว์เพื่อฉีควัคซีนป้องกันโรคสัตว์

๕. ภารกิจ อำนาจหน้าที่ขององค์การบริหารส่วนตำบล

การพัฒนาท้องถิ่นขององค์การบริหารส่วนตำบลหนองคู นั้น เป็นการสร้างความเข้มแข็งของชุมชนในการร่วมคิดร่วมแก้ไขปัญหา ร่วมสร้างร่วมจัดทำส่งเสริมความเข้มแข็งของชุมชน ในเขตพื้นที่ขององค์การบริหารส่วนตำบลหนองคู ให้มีส่วนร่วมในการพัฒนาท้องถิ่น ในทุกด้าน การพัฒนาองค์การบริหารส่วนตำบลหนองคู จะสมบูรณ์ได้ จำเป็นต้องอาศัยความร่วมมือของชุมชน ในพื้นที่เกิดความตระหนักร่วมกัน แก้ไขปัญหาและความเข้าใจในแนวทางแก้ไขปัญหากันอย่างจริงจัง องค์การบริหารส่วนตำบลหนองคู ยังได้เน้นให้คนเป็นศูนย์กลางของการพัฒนาในทุกกลุ่มทุกวัยของประชากร นอกจากนั้นยังได้เน้นการส่งเสริมและสนับสนุน ให้การศึกษาเด็กก่อนวัยเรียน และพัฒนาเยาวชนให้พร้อมที่จะเป็นบุคลากรที่มีคุณภาพ โดยยึดกรอบแนวทางในการจัดระเบียบการศึกษา ส่วนด้านพัฒนาอาชีพ นั้น จะเน้นพัฒนาเศรษฐกิจชุมชนพึ่งตนเองในท้องถิ่นและยังจัดให้ตั้งเศรษฐกิจแบบพอเพียง โดยส่วนรวมการวิเคราะห์ภารกิจ อำนาจหน้าที่ขององค์การบริหารส่วนตำบล ตามพระราชบัญญัติสภาตำบลและองค์การบริหารส่วนตำบล พ.ศ. ๒๕๓๗ และที่แก้ไขเพิ่มเติมถึง ฉบับที่ ๗ พ.ศ. ๒๕๖๒ และพระราชบัญญัติกำหนดแผนและขั้นตอนการกระจายอำนาจให้องค์กรปกครองส่วนท้องถิ่น พ.ศ. ๒๕๔๒ และรวบรวมกฎหมายอื่นของ อบต. ใช้เทคนิค Swot เข้ามาช่วย ทั้งนี้ เพื่อให้ทราบว่าองค์การบริหารส่วนตำบล มีอำนาจหน้าที่ที่จะเข้าไปดำเนินการแก้ไขปัญหาในเขตพื้นที่ให้ตรงกับความต้องการของประชาชนได้อย่างไร โดยวิเคราะห์จุดแข็ง จุดอ่อน โอกาส ภัยคุกคาม ในการดำเนินการตามภารกิจตามหลัก Swot องค์การบริหารส่วนตำบลหนองคู กำหนดวิธีการดำเนินการตามภารกิจสอดคล้องกับแผนพัฒนาเศรษฐกิจและสังคมแห่งชาติ แผนพัฒนาจังหวัด แผนพัฒนาอำเภอ แผนพัฒนาตำบล นโยบายของรัฐบาล และนโยบายของผู้บริหารท้องถิ่น ทั้งนี้สามารถวิเคราะห์ภารกิจให้ตรงกับสภาพปัญหา โดยสามารถกำหนดแบ่งภารกิจได้ เป็น ๗ ด้าน ซึ่งภารกิจดังกล่าวถูกกำหนดอยู่ในพระราชบัญญัติสภาตำบลและองค์การบริหารส่วนตำบล พ.ศ. ๒๕๓๗ และตามพระราชบัญญัติกำหนดแผนและขั้นตอนการกระจายอำนาจให้องค์กร

ปกครองส่วนท้องถิ่น พ.ศ. ๒๕๕๒ ดังนี้

๕.๑ ด้านโครงสร้างพื้นฐาน มีภารกิจที่เกี่ยวข้อง ดังนี้

ตามพระราชบัญญัติสภาพัฒนาการและองค์การบริหารส่วนตำบล พ.ศ. ๒๕๓๗ แก้ไขเพิ่มเติมถึงฉบับที่ ๗ พ.ศ. ๒๕๖๒

- (๑) จัดให้มีและบำรุงรักษาทางน้ำทางบก (มาตรา ๖๗ (๑))
- (๒) ให้มีน้ำเพื่อการอุปโภค บริโภค และการเกษตร (มาตรา ๖๘ (๑))
- (๓) ให้มีและบำรุงการไฟฟ้าหรือแสงสว่างโดยวิธีอื่น (มาตรา ๖๘ (๒))
- (๔) ให้มีและบำรุงรักษาทางระบายน้ำ (มาตรา ๖๘ (๓))

ตามพระราชบัญญัติกำหนดแผนและขั้นตอนการกระจายอำนาจให้แก่ อบต. ปี ๒๕๕๒

- (๕) การสาธารณูปโภคและการก่อสร้างอื่น ๆ (มาตรา ๑๖ (๕))
- (๖) การสาธารณูปการ (มาตรา ๑๖ (๕))

การวิเคราะห์จุดแข็ง จุดอ่อน โอกาส อุปสรรค (SWOT) ด้านโครงสร้างพื้นฐาน

-จุดแข็ง (Strength) ได้แก่

-จุดอ่อน (Weakness) ได้แก่

(๑) มีบุคลากรไม่เพียงพอต่องาน

(๒) บุคลากรที่มีอยู่มีความรู้ ความสามารถเฉพาะตำแหน่ง ไม่ชำนาญงานด้านอื่น เช่น

ไม่มีความชำนาญงานในการบำรุงรักษาซ่อมแซมไฟฟ้า

(๓) มีงบประมาณไม่เพียงพอต่อความต้องการของประชาชน

-โอกาส (Opportunity) ได้แก่

(๑) ประชาชนให้ความร่วมมือในการบริจาคพื้นที่ในการก่อสร้างต่าง ๆ

-อุปสรรค (Threat) ได้แก่

(๑) มีพื้นที่สำหรับแหล่งกักเก็บน้ำน้อย

๕.๒ ด้านส่งเสริมคุณภาพชีวิต มีภารกิจที่เกี่ยวข้อง ดังนี้

ตามพระราชบัญญัติสภาพัฒนาการและองค์การบริหารส่วนตำบล พ.ศ. ๒๕๓๗ แก้ไขเพิ่มเติมถึงฉบับที่ ๗ พ.ศ. ๒๕๖๒

(๑) ส่งเสริมการพัฒนาศรี เด็ก เยาวชน ผู้สูงอายุ และผู้พิการ (มาตรา ๖๗ (๖))

(๒) ป้องกันโรคและระงับโรคติดต่อ (มาตรา ๖๗ (๓))

(๓) ให้มีและบำรุงสถานที่ประชุม การกีฬาการพักผ่อนหย่อนใจและ

สวนสาธารณะ (มาตรา ๖๘ (๔)) ตามพระราชบัญญัติกำหนดแผนและขั้นตอนการกระจายอำนาจให้แก่ อบต. ปี ๒๕๕๒

(๔) การสังคมสงเคราะห์ และการพัฒนาคุณภาพชีวิตเด็ก สตรี คนชรา และผู้ด้อยโอกาส (มาตรา ๑๖ (๑๐))

(๕) การปรับปรุงแหล่งชุมชนแออัดและการจัดการเกี่ยวกับที่อยู่อาศัย (มาตรา ๑๖ (๒))

(๖) การส่งเสริมประชาธิปไตย ความเสมอภาค และสิทธิเสรีภาพของประชาชน

(มาตรา ๑๖ (๕))

(๗) การสาธารณสุข การอนามัยครอบครัวและการรักษาพยาบาล (มาตรา ๑๖ (๑๙))

การวิเคราะห์จุดแข็ง จุดอ่อน โอกาส อุปสรรค (SWOT) ด้านส่งเสริมคุณภาพชีวิต

-จุดแข็ง (Strength) ได้แก่

(๑) มีบุคลากรที่มีความรู้ ความสามารถ

(๒) ผู้บริหารมีนโยบายการบริหารงานที่ดี

-จุดอ่อน (Weakness) ได้แก่

(๑) เครื่องพ่นหมอกควันสำหรับกำจัดยางและแมลงรบกวนมีจำนวนไม่เพียงพอ เกิดการชำรุดบ่อย

-โอกาส (Opportunity) ได้แก่

(๑) ได้รับความร่วมมือจากหน่วยงานอื่นที่เกี่ยวข้อง

-อุปสรรค (Threat) ได้แก่

(๑) ประชาชนในพื้นที่ยังมีความรู้ความเข้าใจ ในการมีส่วนร่วมตามระบอบ

ประชาธิปไตยในระดับน้อย

(๒) มีชุมชนแออัดหลายพื้นที่ กลายเป็นแหล่งเพาะพันธุ์ยุงและแมลงรบกวน ซึ่งเป็นพาหะนำโรค

๕.๓ ด้านการจัดระเบียบชุมชน สังคม และการรักษาความสงบเรียบร้อย มีภารกิจที่เกี่ยวข้อง ดังนี้

ตามพระราชบัญญัติสภาพัฒนาการและองค์การบริหารส่วนตำบล พ.ศ. ๒๕๓๗ แก้ไขเพิ่มเติมถึงฉบับที่ ๗ พ.ศ. ๒๕๖๒

(๑) การป้องกันและบรรเทาสาธารณภัย (มาตรา ๖๗ (๔))

(๒) การคุ้มครองดูแลและรักษาทรัพย์สินอันเป็นสาธารณสมบัติของแผ่นดิน (มาตรา ๖๘ (๘))

(๓) การผังเมือง (มาตรา ๖๘ (๑๓))

ตามพระราชบัญญัติกำหนดแผนและขั้นตอนการกระจายอำนาจให้แก่ อบท. ปี ๒๕๔๒

(๔) จัดให้มีที่จอดรถ (มาตรา ๑๖ (๓))

(๕) การรักษาความสะอาดและความเป็นระเบียบเรียบร้อยของบ้านเมือง (มาตรา ๑๖ (๑๗))

(๖) การควบคุมอาคาร (มาตรา ๑๖ (๒๘))

การวิเคราะห์จุดแข็ง จุดอ่อน โอกาส อุปสรรค (SWOT) ด้านการจัดระเบียบชุมชน สังคม และการรักษาความสงบเรียบร้อย

-จุดแข็ง (Strength) ได้แก่

(๑) มีบุคลากรที่มีความรู้ ความสามารถ

(๒) มีสมาชิกอาสาสมัครป้องกันภัยฝ่ายพลเรือนในพื้นที่ครบทุกหมู่บ้าน

(๓) มี ชรบ. ชุตรักษาความปลอดภัย

-จุดอ่อน (Weakness) ได้แก่

(๑) มีอุปกรณ์/เครื่องจักร ไม่เพียงพอ เช่น ไม่มีรถยนต์กระเช้าตัดแต่งกิ่งต้นไม้ ซ่อมแซมไฟฟ้าสาธารณะ

-โอกาส (Opportunity) ได้แก่

(๑) มีหน่วยเคลื่อนที่สนับสนุนกิจกรรมด้านสุขภาพประชาชน เช่น หน่วย EMS กู้ชีพ

(๒) มีการฝึกอบรมให้ความรู้อย่างต่อเนื่อง

-อุปสรรค (Threat) ได้แก่

(๑) ได้รับการจัดสรรงบประมาณไม่เพียงพอต่อความต้องการ

๕.๔ ด้านการวางแผน การส่งเสริมการลงทุน พาณิชยกรรมและการท่องเที่ยว มีภารกิจที่เกี่ยวข้อง ดังนี้

ตามพระราชบัญญัติสภาพัฒนาการและองค์การบริหารส่วนตำบล พ.ศ. ๒๕๓๗ แก้ไขเพิ่มเติม
ถึงฉบับที่ ๗ พ.ศ. ๒๕๖๒

- (๑) ส่งเสริมให้มีอุตสาหกรรมในครอบครัว (มาตรา ๖๘ (๖))
- (๒) ให้มีและส่งเสริมกลุ่มเกษตรกร และกิจการสหกรณ์ (มาตรา ๖๘ (๕))
- (๓) บำรุงและส่งเสริมการประกอบอาชีพของราษฎร (มาตรา ๖๘ (๗))
- (๔) ให้มีตลาด (มาตรา ๖๘ (๑๐))
- (๕) การท่องเที่ยว (มาตรา ๖๘ (๑๒))
- (๖) กิจการเกี่ยวกับการพาณิชย์ (มาตรา ๖๘ (๑๑))

ตามพระราชบัญญัติกำหนดแผนและขั้นตอนการกระจายอำนาจให้แก่ อบท. ปี ๒๕๔๒

- (๗) การส่งเสริม และฝึกและประกอบอาชีพ (มาตรา ๑๖ (๖))
- (๘) การพาณิชย์กรรมและการส่งเสริมการลงทุน (มาตรา ๑๖ (๗))

**การวิเคราะห์จุดแข็ง จุดอ่อน โอกาส อุปสรรค (SWOT) ด้านการวางแผน การส่งเสริม
การลงทุน พาณิชยกรรมและการท่องเที่ยว**

-จุดแข็ง (Strength) ได้แก่

- (๑) องค์กรมมีการส่งเสริมกลุ่มอาชีพต่าง ๆ

-จุดอ่อน (Weakness) ได้แก่

- (๑) ในพื้นที่ยังไม่มีตลาดที่มีมาตรฐาน
- (๒) ไม่มีแหล่งส่งเสริมการขายหรือแสดงสินค้า

-โอกาส (Opportunity) ได้แก่

- (๑) ได้รับความร่วมมือจากหน่วยงานที่เกี่ยวข้อง

-อุปสรรค (Threat) ได้แก่

- (๑) ในพื้นที่ยังไม่มีแหล่งท่องเที่ยว

**๕.๕ ด้านการบริหารจัดการและการอนุรักษ์ทรัพยากรธรรมชาติและสิ่งแวดล้อม มีภารกิจ
ที่เกี่ยวข้อง ดังนี้**

ตามพระราชบัญญัติสภาพัฒนาการและองค์การบริหารส่วนตำบล พ.ศ. ๒๕๓๗ แก้ไขเพิ่มเติมถึง
ฉบับที่ ๗ พ.ศ. ๒๕๖๒

- (๑) คุ้มครอง ดูแล และบำรุงรักษาทรัพยากรธรรมชาติและสิ่งแวดล้อม (มาตรา ๖๗ (๗))

ตามพระราชบัญญัติกำหนดแผนและขั้นตอนการกระจายอำนาจให้แก่ อบท. ปี ๒๕๔๒

- (๒) รักษาความสะอาดของถนน ทางน้ำ ทางเดิน และที่สาธารณะ รวมทั้งกำจัดมูลฝอย
และสิ่งปฏิกูล (มาตรา ๖๗ (๒))

- (๓) การจัดการสิ่งแวดล้อมและมลพิษต่าง ๆ (มาตรา ๑๗ (๑๒))

**การวิเคราะห์จุดแข็ง จุดอ่อน โอกาส อุปสรรค (SWOT) ด้านการบริหารจัดการและการ
อนุรักษ์ทรัพยากรธรรมชาติและสิ่งแวดล้อม**

-จุดแข็ง (Strength) ได้แก่

- (๑) ผู้บริหารให้ความสำคัญกับการคุ้มครอง รักษาทรัพยากรธรรมชาติและสิ่งแวดล้อม

-จุดอ่อน (Weakness) ได้แก่

- (๑) ขาดบุคลากรที่มีความรู้ ความสามารถเฉพาะด้านในการบริหารจัดการ และการ

อนุรักษ์ทรัพยากรธรรมชาติและสิ่งแวดล้อม

-โอกาส (Opportunity) ได้แก่

(๑) ได้รับความร่วมมือจากหน่วยงานที่เกี่ยวข้อง และประชาชนในพื้นที่

-อุปสรรค (Threat) ได้แก่

(๑) ใช้ย่ำแย่แมลงในการกำจัดวัชพืชในนาข้าว ในพื้นที่

(๒) เกษตรกรยังใช้วิธีการเก็บเกี่ยวผลผลิตที่ผิดวิธี เช่น การเผาไร่ย่อย เพื่อให้สามารถ

เก็บเกี่ยวได้อย่างสะดวก รวดเร็ว แต่ทำลายสิ่งแวดล้อม

๕.๖ ด้านการศาสนา ศิลปวัฒนธรรม จารีตประเพณี และภูมิปัญญาท้องถิ่น มีภารกิจที่เกี่ยวข้องดังนี้

ตามพระราชบัญญัติสภาตำบลและองค์การบริหารส่วนตำบล พ.ศ. ๒๕๓๗ แก้ไขเพิ่มเติมถึงฉบับที่ ๗ พ.ศ. ๒๕๖๒

(๑) บำรุงรักษาศิลปะ จารีตประเพณี ภูมิปัญญาท้องถิ่น และวัฒนธรรมอันดีของท้องถิ่น (มาตรา ๖๗ (๘))

(๒) ส่งเสริมการศึกษา ศาสนา และวัฒนธรรม (มาตรา ๖๗ (๕))

ตามพระราชบัญญัติกำหนดแผนและขั้นตอนการกระจายอำนาจให้แก่ อบต. ปี ๒๕๔๒

(๓) การจัดการศึกษา (มาตรา ๑๖ (๙))

(๔) การส่งเสริมการกีฬา จารีตประเพณี และวัฒนธรรมอันดีงามของท้องถิ่น

มาตรา ๑๗ (๑๘))

การวิเคราะห์จุดแข็ง จุดอ่อน โอกาส อุปสรรค (SWOT) ด้านการศาสนา ศิลปวัฒนธรรม จารีตประเพณี และภูมิปัญญาท้องถิ่น

-จุดแข็ง (Strength) ได้แก่

(๑) ผู้บริหารเป็นนักพัฒนา ประชาชนชาวบ้าน มีนโยบายในการส่งเสริมด้านการศาสนา ศิลปวัฒนธรรม จารีตประเพณีและภูมิปัญญาท้องถิ่น

(๒) องค์กร/ชุมชนในพื้นที่ให้ความร่วมมือในการจัดกิจกรรมเป็นอย่างดี

-จุดอ่อน (Weakness) ได้แก่

(๑) มีงบประมาณในการดำเนินกิจกรรมไม่เพียงพอ

-โอกาส (Opportunity) ได้แก่

(๑) มีสถานที่สำคัญอันเป็นศูนย์รวมในการจัดกิจกรรมในพื้นที่ตำบล

-อุปสรรค (Threat) ได้แก่

(๑) ขาดงบประมาณสนับสนุนจากหน่วยงานอื่น

๕.๗ ด้านการบริหารจัดการและการสนับสนุนการปฏิบัติภารกิจของส่วนราชการ และองค์กรปกครองส่วนท้องถิ่น มีภารกิจที่เกี่ยวข้อง ดังนี้

(๑) สนับสนุนส่วนราชการและองค์กรปกครองส่วนท้องถิ่นอื่นในการพัฒนาท้องถิ่น

(มาตรา ๔๕ (๓))

ตามพระราชบัญญัติสภาตำบลและองค์การบริหารส่วนตำบล พ.ศ. ๒๕๓๗ แก้ไขเพิ่มเติมถึงฉบับที่ ๗ พ.ศ. ๒๕๖๒

(๒) ปฏิบัติหน้าที่อื่นตามที่ทางราชการมอบหมายโดยจัดสรรงบประมาณหรือบุคลากรให้ตามความจำเป็นและสมควร (มาตรา ๖๗ (๙))

ตามพระราชบัญญัติกำหนดแผนและขั้นตอนการกระจายอำนาจให้แก่ อบท. ปี ๒๕๔๒

(๓) ส่งเสริมการมีส่วนร่วมของราษฎร ในการมีมาตรการป้องกัน (มาตรา ๑๖ (๑๖))

(๔) การประสานและให้ความร่วมมือในการปฏิบัติหน้าที่ขององค์กรปกครองส่วนท้องถิ่น (มาตรา ๑๗ (๓))

(๕) การสร้างและบำรุงรักษาทางบกและทางน้ำที่เชื่อมต่อระหว่างองค์กรปกครองส่วนท้องถิ่นอื่น (มาตรา ๑๗ (๑๖))

การวิเคราะห์จุดแข็ง จุดอ่อน โอกาส อุปสรรค (SWOT) ด้านการบริหารจัดการและการสนับสนุนการปฏิบัติการกิจของส่วนราชการและองค์กรปกครองส่วนท้องถิ่น

-จุดแข็ง (Strength) ได้แก่

(๑) ผู้บริหารมีนโยบายการบริหารงานท้องถิ่นสอดคล้องไปในทิศทางเดียวกัน

(๒) บุคลากรในหน่วยงานเป็นผู้มีความรู้ ความสามารถหลากหลาย

-จุดอ่อน (Weakness) ได้แก่

(๑) งบประมาณไม่เพียงพอต่อการปฏิบัติการกิจ

-โอกาส (Opportunity) ได้แก่

(๑) มีองค์กรปกครองส่วนท้องถิ่นในพื้นที่อำเภอเมืองยโสธร จำนวน ๑๖ แห่ง ซึ่งสะดวกต่อการประสานความร่วมมือในการดำเนินงานต่าง ๆ

-อุปสรรค (Threat) ได้แก่

(๑) องค์กรปกครองส่วนท้องถิ่นมีพื้นที่อยู่ห่างไกลกัน การเดินทางไม่สะดวก

ภารกิจทั้ง ๗ ด้านตามที่กฎหมายกำหนดให้อำนาจองค์การบริหารส่วนตำบลสามารถจะแก้ไขปัญหาขององค์การบริหารส่วนตำบลหนองคู ได้เป็นอย่างดี มีประสิทธิภาพและประสิทธิผล โดยคำนึงถึงความต้องการของประชาชนในเขตพื้นที่ประกอบด้วย การดำเนินการขององค์การบริหารส่วนตำบล จะต้องสอดคล้องกับแผนพัฒนาเศรษฐกิจและสังคมแห่งชาติ แผนพัฒนาจังหวัด แผนพัฒนาอำเภอ แผนพัฒนาตำบล นโยบายของรัฐบาล และนโยบายของ ผู้บริหารองค์การบริหารส่วนตำบล เป็นสำคัญ

หมายเหตุ: มาตรา ๖๗,๖๘ หมายถึง พ.ร.บ. สภาตำบลและองค์การบริหารส่วนตำบล พ.ศ.๒๕๓๗

มาตรา ๑๖,๑๗ และ ๔๕ หมายถึง พ.ร.บ. กำหนดแผนและขั้นตอนการกระจายอำนาจให้องค์กรปกครองส่วนท้องถิ่น พ.ศ. ๒๕๔๒

๖. ภารกิจหลักและภารกิจรอง

ภารกิจหลัก

๑. ด้านการปรับปรุงโครงสร้างพื้นฐาน
๒. ด้านการส่งเสริมคุณภาพชีวิต
๓. ด้านการจัดระเบียบชุมชน สังคม และการรักษาความสงบเรียบร้อย
๔. ด้านการอนุรักษ์ทรัพยากรธรรมชาติและสิ่งแวดล้อม
๕. ด้านการพัฒนาการเมืองและการบริหาร
๖. ด้านการส่งเสริมการศึกษา
๗. ด้านการป้องกันและบรรเทาสาธารณภัย

ภารกิจรอง

- ๑. การฟื้นฟูวัฒนธรรมและส่งเสริมประเพณี
- ๒. การสนับสนุนและส่งเสริมศักยภาพกลุ่มอาชีพ
- ๓. การส่งเสริมการเกษตรและการประกอบอาชีพทางการเกษตร
- ๔. ด้านการวางแผน การส่งเสริมการลงทุน
- ๕. ส่งเสริมการท่องเที่ยว

๗. สรุปปัญหา และแนวทางในการกำหนดโครงสร้างส่วนราชการและกรอบอัตรากำลัง

องค์การบริหารส่วนตำบลหนองคู คณะกรรมการกลางพนักงานส่วนตำบล (ก.อบต.) กำหนดให้เป็น สามัญ โดยกำหนดโครงสร้างการแบ่งส่วนราชการออกเป็น ๘ ส่วนราชการ ได้แก่

- ๑. สำนักปลัดองค์การบริหารส่วนตำบล
- ๒. กองคลัง
- ๓. กองช่าง
- ๔. กองการศึกษา ศาสนาและวัฒนธรรม
- ๕. กองสาธารณสุขและสิ่งแวดล้อม
- ๖. กองสวัสดิการสังคม
- ๗. กองส่งเสริมการเกษตร
- ๘. หน่วยสอบภายใน

ทั้งนี้ ได้แก่ กรอบอัตรากำลังพนักงานส่วนตำบล จำนวน ๒๒ อัตรา พนักงานครู จำนวน ๔ อัตรา พนักงานจ้างตามภารกิจ ประเภทผู้มีคุณวุฒิ จำนวน - อัตรา ประเภทผู้มีทักษะ จำนวน ๑๕ อัตรา พนักงานจ้างทั่วไป จำนวน ๖ อัตรา รวมกำหนดตำแหน่งเกี่ยวกับบุคลากร จำนวนทั้งสิ้น ๔๗ อัตรา ในปัจจุบัน องค์การบริหารส่วนตำบลหนองคู มีภารกิจ และปริมาณงานที่เพิ่มมากขึ้นในส่วนราชการ สำนักปลัดองค์การบริหารส่วนตำบล กองคลัง กองช่าง กองการศึกษา ศาสนาและวัฒนธรรม กองสวัสดิการสังคม กองสาธารณสุขและสิ่งแวดล้อม กองส่งเสริมการเกษตรและหน่วยตรวจสอบภายใน และจำนวนบุคลากรที่มีอยู่ในปัจจุบันเพียงพอ ต่อการปฏิบัติงานภารกิจให้สำเร็จลุล่วงได้อย่างมีประสิทธิภาพ และประสิทธิผล ซึ่งเปรียบเทียบกับจำนวนอัตรากำลังในองค์การบริหารส่วนตำบลข้างเคียงที่มีงบประมาณและภาระหน้าที่ใกล้เคียง

ที่	อปท.	กำหนด ส่วนราชการ	งบประมาณ รายจ่ายประจำปี ๒๕๖๖	พนักงาน ส่วนตำบล (คน)	พนักงาน ครู	ลูกจ้าง ประจำ (คน)	พนักงาน จ้าง (คน)	หมายเหตุ
๑	อบต.หนองคู	๘	๔๒,๐๙๐,๐๐๐	๒๒	๔	-	๒๑	
๒	อบต.สิงห์	๘	๔๐,๙๓๒,๐๐๐	๑๖	๓	-	๑๖	
๓	อบต.หนองหิน	๘	๓๓,๙๕๓,๓๔๗	๒๐	-	-	๑๘	

ดังนั้น เพื่อให้การกำหนดกรอบอัตรากำลังขององค์การบริหารส่วนตำบลหนองคู ให้เหมาะสม จึงต้องมีความจำเป็นต้องขอกำหนดตำแหน่งขึ้นใหม่เพื่อรองรับปริมาณงานที่เพิ่มมากขึ้น และยุบเลิกบางตำแหน่งที่มีความซ้ำซ้อนให้เหมาะสมกับภาระค่าใช้จ่ายด้านบุคลากร เพื่อแก้ไขปัญหาการบริหารงานภายในส่วนราชการ สำนักปลัดองค์การบริหารส่วนตำบล กองคลัง กองช่าง กองการศึกษา ศาสนาและวัฒนธรรม กองสวัสดิการสังคม กองสาธารณสุขและสิ่งแวดล้อม กองส่งเสริมการเกษตร และหน่วยตรวจสอบภายใน ขององค์กรปกครองส่วนท้องถิ่นต่อไป

๘. โครงสร้างการกำหนดส่วนราชการ

๘.๑ โครงสร้าง

จากการที่องค์การบริหารส่วนตำบลหนองคู ได้กำหนดภารกิจหลักและภารกิจรองที่จะดำเนินการดังกล่าว โดยกำหนดตำแหน่งของพนักงานส่วนตำบลให้ตรงกับภารกิจดังกล่าว และในระยะแรกการกำหนดโครงสร้างส่วนราชการที่จะรองรับการดำเนินการตามภารกิจนั้น อาจกำหนดเป็นภารกิจอยู่ในงานหรือกำหนดเป็นฝ่าย และในระยะต่อไป เมื่อมีการดำเนินการตามภารกิจนั้น และองค์การบริหารส่วนตำบลพิจารณาเห็นว่า ภารกิจนั้นมีปริมาณงานมากพอก็อาจจะพิจารณาตั้งเป็นส่วนต่อไปโดยเริ่มแรกกำหนดโครงสร้างไว้ ดังนี้

โครงสร้างตามแผนอัตรากำลังปัจจุบัน	โครงสร้างตามแผนอัตรากำลังใหม่	หมายเหตุ
<p>๑. สำนักปลัด อบต.</p> <p><u>๑.๑ งานบริหารงานทั่วไป</u></p> <ul style="list-style-type: none"> -งานสารบรรณ -งานอำนวยการ -งานเลือกตั้งและทะเบียนข้อมูล -งานควบคุมและส่งเสริมการท่องเที่ยว <p><u>๑.๒ งานยุทธศาสตร์และงบประมาณ</u></p> <ul style="list-style-type: none"> -งานนโยบายและแผน -งานวิชาการ -งานข้อมูลข่าวสารและประชาสัมพันธ์ -งานสารสนเทศ งานระบบคอมพิวเตอร์ -งานงบประมาณ <p><u>๑.๓ งานนิติการ</u></p> <ul style="list-style-type: none"> -งานกฎหมายและนิติกรรม -งานดำเนินการทางคดีและศาลปกครอง -งานร้องเรียนร้องทุกข์และอุทธรณ์ -งานข้อบัญญัติและระเบียบ <p><u>๑.๔ งานป้องกันและบรรเทาสาธารณภัย</u></p> <ul style="list-style-type: none"> -งานอำนวยการ -งานป้องกัน -งานช่วยเหลือฟื้นฟู -งานเทศกิจ -งานรักษาความสงบเรียบร้อย -งานสนับสนุนและบริการ <p><u>๑.๕ งานกิจการสภา อบต.</u></p> <ul style="list-style-type: none"> -งานระเบียบข้อบังคับประชุม -งานการประชุม -งานอำนวยการและประสานราชการ -งานติดตามผลการปฏิบัติงานตามมติสภา อบต. <p><u>๑.๖ งานกรงเจ้าหน้าที่</u></p> <ul style="list-style-type: none"> -งานบริหารงานบุคคลพนักงานส่วนตำบลและพนักงานจ้าง -งานบริหารงานบุคคลของพนักงานครูและบุคลากรทางการศึกษา 	<p>๑. สำนักปลัด อบต.</p> <p><u>๑.๑ งานบริหารงานทั่วไป</u></p> <ul style="list-style-type: none"> -งานสารบรรณ -งานอำนวยการ -งานเลือกตั้งและทะเบียนข้อมูล -งานควบคุมและส่งเสริมการท่องเที่ยว <p><u>๑.๒ งานยุทธศาสตร์และงบประมาณ</u></p> <ul style="list-style-type: none"> -งานนโยบายและแผน -งานวิชาการ -งานข้อมูลข่าวสารและประชาสัมพันธ์ -งานสารสนเทศ งานระบบคอมพิวเตอร์ -งานงบประมาณ <p><u>๑.๓ งานนิติการ</u></p> <ul style="list-style-type: none"> -งานกฎหมายและนิติกรรม -งานดำเนินการทางคดีและศาลปกครอง -งานร้องเรียนร้องทุกข์และอุทธรณ์ -งานข้อบัญญัติและระเบียบ <p><u>๑.๔ งานป้องกันและบรรเทาสาธารณภัย</u></p> <ul style="list-style-type: none"> -งานอำนวยการ -งานป้องกัน -งานช่วยเหลือฟื้นฟู -งานเทศกิจ -งานรักษาความสงบเรียบร้อย -งานสนับสนุนและบริการ <p><u>๑.๕ งานกิจการสภา อบต.</u></p> <ul style="list-style-type: none"> -งานระเบียบข้อบังคับประชุม -งานการประชุม -งานอำนวยการและประสานราชการ -งานติดตามผลการปฏิบัติงานตามมติสภา อบต. <p><u>๑.๖ งานกรงเจ้าหน้าที่</u></p> <ul style="list-style-type: none"> -งานบริหารงานบุคคลพนักงานส่วนตำบลและพนักงานจ้าง -งานบริหารงานบุคคลของพนักงานครูและบุคลากรทางการศึกษา 	

โครงสร้างตามแผนอัตรากำลังปัจจุบัน	โครงสร้างตามแผนอัตรากำลังใหม่	หมายเหตุ
<p>๒. กองคลัง</p> <p><u>๒.๑ งานการเงิน</u></p> <ul style="list-style-type: none"> -งานการเงิน -งานรับเงินเบิกจ่ายเงิน -งานจัดทำฎีกาเบิกจ่ายเงิน -งานเก็บรักษาเงิน <p><u>๒.๒ งานบัญชี</u></p> <ul style="list-style-type: none"> -งานการบัญชี -งานทะเบียนการคุมเบิกจ่ายเงิน -งานงบการเงินและงบทดลอง -งานแสดงฐานะทางการเงิน <p><u>๒.๓ งานพัฒนาและจัดเก็บรายได้</u></p> <ul style="list-style-type: none"> -งานภาษีอากร ค่าธรรมเนียมและค่าเช่า -งานพัฒนารายได้ -งานควบคุมกิจการค้าและค่าปรับ -งานทะเบียนควบคุมและเร่งรัดรายได้ <p><u>๒.๔ งานทะเบียนทรัพย์สินและพัสดุ</u></p> <ul style="list-style-type: none"> -งานทะเบียนทรัพย์สินและแผนที่ภาษี -งานการพัสดุ -งานทะเบียนเบิกจ่ายวัสดุครุภัณฑ์ 	<p>๒. กองคลัง</p> <p><u>๒.๑ งานการเงิน</u></p> <ul style="list-style-type: none"> -งานการเงิน -งานรับเงินเบิกจ่ายเงิน -งานจัดทำฎีกาเบิกจ่ายเงิน -งานเก็บรักษาเงิน <p><u>๒.๒ งานบัญชี</u></p> <ul style="list-style-type: none"> -งานการบัญชี -งานทะเบียนการคุมเบิกจ่ายเงิน -งานงบการเงินและงบทดลอง -งานแสดงฐานะทางการเงิน <p><u>๒.๓ งานพัฒนาและจัดเก็บรายได้</u></p> <ul style="list-style-type: none"> -งานภาษีอากร ค่าธรรมเนียมและค่าเช่า -งานพัฒนารายได้ -งานควบคุมกิจการค้าและค่าปรับ -งานทะเบียนควบคุมและเร่งรัดรายได้ <p><u>๒.๔ งานทะเบียนทรัพย์สินและพัสดุ</u></p> <ul style="list-style-type: none"> -งานทะเบียนทรัพย์สินและแผนที่ภาษี -งานการพัสดุ -งานทะเบียนเบิกจ่ายวัสดุครุภัณฑ์ 	
<p>๓. กองช่าง</p> <p><u>๓.๑ งานก่อสร้าง</u></p> <ul style="list-style-type: none"> -งานก่อสร้างและบูรณะถนน -งานก่อสร้างสะพาน เขื่อนทดน้ำ -งานข้อมูลก่อสร้าง <p><u>๓.๒ งานออกแบบและควบคุมอาคาร</u></p> <ul style="list-style-type: none"> -งานประเมินราคา -งานควบคุมการก่อสร้างอาคาร -งานออกแบบและบริการข้อมูล <p><u>๓.๓ งานประสานสาธารณูปโภค</u></p> <ul style="list-style-type: none"> -งานประสานกิจการประปา -งานไฟฟ้าสาธารณะ -งานระบายน้ำ <p><u>๓.๔ งานผังเมือง</u></p> <ul style="list-style-type: none"> -งานสำรวจและแผนที่ -งานวางผังพัฒนาเมือง -งานควบคุมทางผังเมือง 	<p>๓. กองช่าง</p> <p><u>๓.๑ งานก่อสร้าง</u></p> <ul style="list-style-type: none"> -งานก่อสร้างและบูรณะถนน -งานก่อสร้างสะพาน เขื่อนทดน้ำ -งานข้อมูลก่อสร้าง <p><u>๓.๒ งานออกแบบและควบคุมอาคาร</u></p> <ul style="list-style-type: none"> -งานประเมินราคา -งานควบคุมการก่อสร้างอาคาร -งานออกแบบและบริการข้อมูล <p><u>๓.๓ งานประสานสาธารณูปโภค</u></p> <ul style="list-style-type: none"> -งานประสานกิจการประปา -งานไฟฟ้าสาธารณะ -งานระบายน้ำ <p><u>๓.๔ งานผังเมือง</u></p> <ul style="list-style-type: none"> -งานสำรวจและแผนที่ -งานวางผังพัฒนาเมือง -งานควบคุมทางผังเมือง 	

โครงสร้างตามแผนอัตรากำลังปัจจุบัน	โครงสร้างตามแผนอัตรากำลังใหม่	หมายเหตุ
<p>๔. กองสาธารณสุขและสิ่งแวดล้อม</p> <p>๔.๑ งานอนามัยและสิ่งแวดล้อม</p> <ul style="list-style-type: none"> - งานสุขาภิบาลทั่วไป - งานสุขาภิบาลอาหารและสถานประกอบการ - งานควบคุมและจัดการคุณภาพสิ่งแวดล้อม - งานอาชีพอนามัย <p>๔.๒ งานส่งเสริมสุขภาพและสาธารณสุข</p> <ul style="list-style-type: none"> - งานอนามัยชุมชน - งานส่งเสริมสุขภาพ - งานป้องกันยาเสพติด - งานสุขศึกษาและควบคุมโรคติดต่อ <p>๔.๓ งานรักษาความสะอาด</p> <ul style="list-style-type: none"> - งานรักษาความสะอาด - งานกำจัดขยะและน้ำเสีย - งานส่งเสริมและเผยแพร่ 	<p>๔. กองสาธารณสุขและสิ่งแวดล้อม</p> <p>๔.๑ งานอนามัยและสิ่งแวดล้อม</p> <ul style="list-style-type: none"> - งานสุขาภิบาลทั่วไป - งานสุขาภิบาลอาหารและสถานประกอบการ - งานควบคุมและจัดการคุณภาพสิ่งแวดล้อม - งานอาชีพอนามัย <p>๔.๒ งานส่งเสริมสุขภาพและสาธารณสุข</p> <ul style="list-style-type: none"> - งานอนามัยชุมชน - งานส่งเสริมสุขภาพ - งานป้องกันยาเสพติด - งานสุขศึกษาและควบคุมโรคติดต่อ <p>๔.๓ งานรักษาความสะอาด</p> <ul style="list-style-type: none"> - งานรักษาความสะอาด - งานกำจัดขยะและน้ำเสีย - งานส่งเสริมและเผยแพร่ 	
<p>๕. กองการศึกษา ศาสนาและวัฒนธรรม</p> <p>๕.๑ งานศูนย์พัฒนาเด็กเล็ก</p> <ul style="list-style-type: none"> - งานข้อมูลพัฒนาการเด็ก - งานวิชาการและส่งเสริมพัฒนาการเด็ก - งานกิจกรรมศูนย์พัฒนาเด็กเล็ก - งานติดตามและประเมินผล <p>๕.๒ งานส่งเสริมการศึกษา ศาสนาและวัฒนธรรม</p> <ul style="list-style-type: none"> - งานส่งเสริมกิจการโรงเรียน - งานส่งเสริมกิจการศาสนา - งานส่งเสริมประเพณี ศิลปะ และวัฒนธรรม - งานส่งเสริมการศึกษา - งานกิจการเด็กและเยาวชน <p>๕.๓ งานส่งเสริมกิจการโรงเรียน</p> <ul style="list-style-type: none"> - งานข้อมูล - งานประสานกิจกรรม - งานส่งเสริมการศึกษา 	<p>๕. กองการศึกษา ศาสนาและวัฒนธรรม</p> <p>๕.๑ งานศูนย์พัฒนาเด็กเล็ก</p> <ul style="list-style-type: none"> - งานข้อมูลพัฒนาการเด็ก - งานวิชาการและส่งเสริมพัฒนาการเด็ก - งานกิจกรรมศูนย์พัฒนาเด็กเล็ก - งานติดตามและประเมินผล <p>๕.๒ งานส่งเสริมการศึกษา ศาสนาและวัฒนธรรม</p> <ul style="list-style-type: none"> - งานส่งเสริมกิจการโรงเรียน - งานส่งเสริมกิจการศาสนา - งานส่งเสริมประเพณี ศิลปะ และวัฒนธรรม - งานส่งเสริมการศึกษา - งานกิจการเด็กและเยาวชน <p>๕.๓ งานส่งเสริมกิจการโรงเรียน</p> <ul style="list-style-type: none"> - งานข้อมูล - งานประสานกิจกรรม - งานส่งเสริมการศึกษา 	

โครงสร้างตามแผนอัตรากำลังปัจจุบัน	โครงสร้างตามแผนอัตรากำลังใหม่	หมายเหตุ
<p>๖. กองสวัสดิการสังคม</p> <p><u>๖.๑ งานสวัสดิการและพัฒนาชุมชน</u></p> <ul style="list-style-type: none"> - งานสวัสดิการสังคม -งานสุสานและฌาปนสถาน -งานพัฒนาชุมชน - งานจัดระเบียบชุมชน -งานการกีฬาและันทนาการ <p><u>๖.๒ งานสังคมสงเคราะห์</u></p> <ul style="list-style-type: none"> - งานสังคมสงเคราะห์ -งานสงเคราะห์เด็ก สตรี คนชราและผู้พิการ -งานข้อมูล <p><u>๖.๓ งานส่งเสริมอาชีพและพัฒนาสตรี</u></p> <ul style="list-style-type: none"> - งานฝึกอบรมอาชีพ -งานส่งเสริมอาชีพและข้อมูลแรงงาน -งานพัฒนาสตรีและเยาวชน -งานพัฒนาศักยภาพกลุ่ม -งานส่งเสริมทุนกลุ่มอาชีพดำเนินการ 	<p>๖. กองสวัสดิการสังคม</p> <p><u>๖.๑ งานสวัสดิการและพัฒนาชุมชน</u></p> <ul style="list-style-type: none"> - งานสวัสดิการสังคม -งานสุสานและฌาปนสถาน -งานพัฒนาชุมชน - งานจัดระเบียบชุมชน -งานการกีฬาและันทนาการ <p><u>๖.๒ งานสังคมสงเคราะห์</u></p> <ul style="list-style-type: none"> - งานสังคมสงเคราะห์ -งานสงเคราะห์เด็ก สตรี คนชราและผู้พิการ -งานข้อมูล <p><u>๖.๓ งานส่งเสริมอาชีพและพัฒนาสตรี</u></p> <ul style="list-style-type: none"> - งานฝึกอบรมอาชีพ -งานส่งเสริมอาชีพและข้อมูลแรงงาน -งานพัฒนาสตรีและเยาวชน -งานพัฒนาศักยภาพกลุ่ม -งานส่งเสริมทุนกลุ่มอาชีพดำเนินการ 	
<p>๗. กองส่งเสริมการเกษตร</p> <p><u>๗.๑ งานส่งเสริมการเกษตร</u></p> <ul style="list-style-type: none"> - งานวิชาการเกษตรและเทคโนโลยี -งานป้องกันรักษาโรคและศัตรูพืช - งานส่งเสริมการแปรรูปผลิตภัณฑ์การเกษตร - งานส่งเสริมการเกษตร <p><u>๗.๒ งานส่งเสริมปศุสัตว์</u></p> <ul style="list-style-type: none"> - งานวิชาการปศุสัตว์และเทคโนโลยี - งานส่งเสริมปศุสัตว์ - งานควบคุมและป้องกันโรคระบาด 	<p>๗. กองส่งเสริมการเกษตร</p> <p><u>๗.๑ งานส่งเสริมการเกษตร</u></p> <ul style="list-style-type: none"> - งานวิชาการเกษตรและเทคโนโลยี -งานป้องกันรักษาโรคและศัตรูพืช - งานส่งเสริมการแปรรูปผลิตภัณฑ์การเกษตร - งานส่งเสริมการเกษตร <p><u>๗.๒ งานส่งเสริมปศุสัตว์</u></p> <ul style="list-style-type: none"> - งานวิชาการปศุสัตว์และเทคโนโลยี - งานส่งเสริมปศุสัตว์ - งานควบคุมและป้องกันโรคระบาด 	
<p>๘. หน่วยตรวจสอบภายใน</p> <ul style="list-style-type: none"> - งานตรวจสอบภายใน 	<p>๘. หน่วยตรวจสอบภายใน</p> <ul style="list-style-type: none"> - งานตรวจสอบภายใน 	

๘.๒ การวิเคราะห์การกำหนดตำแหน่งองค์การบริหารส่วนตำบล

ตามข้อ ๘.๑ องค์การบริหารส่วนตำบลหนองคู ได้วิเคราะห์ภารกิจและปริมาณงานและได้จัดทำกรอบโครงสร้างอัตรากำลังใหม่แล้วทำการวิเคราะห์ เพื่อประมาณการ การใช้อัตรากำลังข้าราชการ พนักงานส่วนท้องถิ่นและลูกจ้างในอนาคตว่าในระยะเวลา ๓ ปี ต่อไปข้างหน้าจะมีการใช้จำนวนข้าราชการ พนักงานส่วนท้องถิ่น และลูกจ้างจำนวนเท่าใด จึงจะเหมาะสมกับภารกิจ และปริมาณงานและเพื่อให้คุ้มค่าต่อการใช้จ่ายงบประมาณขององค์กรปกครองส่วนท้องถิ่นด้วย ทั้งนี้เพื่อให้สามารถบริหารงานเป็นไปอย่างมีประสิทธิภาพและประสิทธิผล โดยนำผลการวิเคราะห์ตำแหน่งมากรอกข้อมูลลงในกรอบอัตรากำลัง ๓ ปี ดังนี้

กรอบอัตรากำลัง ๓ ปี ระหว่างปี พ.ศ. ๒๕๖๗ - ๒๕๖๙

ส่วนราชการ	กรอบอัตรา กำลังเดิม	ตำแหน่งที่คาดว่าจะต้องใช้ ในช่วงระยะเวลา ๓ ปี ข้างหน้า			อัตรากำลังคน เพิ่ม / ลด			หมายเหตุ
		๒๕๖๗	๒๕๖๘	๒๕๖๙	๒๕๖๗	๒๕๖๘	๒๕๖๙	
ปลัดองค์การบริหารส่วนตำบล (นักบริหารงานท้องถิ่น ระดับกลาง)	๑	๑	๑	๑	-	-	-	
รองปลัดองค์การบริหารส่วนตำบล (นักบริหารงานท้องถิ่น ระดับต้น)	๑	๑	๑	๑	-	-	-	
๑. สำนักปลัด อบต. (๐๑)								
หัวหน้าสำนักปลัด (นักบริหารงานทั่วไป ระดับต้น)	๑	๑	๑	๑	-	-	-	
นักจัดการงานทั่วไป (ปก./ชก.)	๑	๑	๑	๑	-	-	-	ปฏิบัติการ
นักทรัพยากรบุคคล (ปก./ชก.)	๑	๑	๑	๑	-	-	-	ชำนาญการ
นักวิเคราะห์นโยบายและแผน (ปก./ชก.)	๑	๑	๑	๑	-	-	-	ชำนาญการ
นิติกร (ปก./ชก.)	๑	๑	๑	๑	-	-	-	ปฏิบัติการ
นักป้องกันและบรรเทาสาธารณภัย (ปก./ชก.)	๑	๑	๑	๑	-	-	-	ชำนาญการ
พนักงานจ้างตามภารกิจ								
ผู้ช่วยเจ้าพนักงานธุรการ	๑	๑	๑	๑	-	-	-	
พนักงานจ้างทั่วไป								
พนักงานขับรถยนต์	๑	๑	๑	๑	-	-	-	
ภารโรง	๑	๑	๑	๑	-	-	-	
พนักงานขับเครื่องจักรกลขนาดเบา	๑	๑	๑	๑	-	-	-	
พนักงานดับเพลิง	๑	๑	๑	๑	-	-	-	
๒. กองคลัง (๐๔)								
ผู้อำนวยการกองคลัง (นักบริหารงานคลัง ระดับต้น)	๑	๑	๑	๑	+๑	-	-	ว่าง
นักวิชาการจัดเก็บรายได้ (ปก./ชก.)	๑	๑	๑	๑	+๑	-	-	ว่าง
เจ้าพนักงานการเงินและบัญชี (ปง./ชง.)	๑	๑	๑	๑	-	-	-	ชำนาญงาน
เจ้าพนักงานพัสดุ (ปง./ชง.)	๑	๑	๑	๑	-	-	-	ปฏิบัติงาน
พนักงานจ้างตามภารกิจ								
ผู้ช่วยเจ้าพนักงานการเงินและบัญชี	๑	๑	๑	๑	-	-	-	
ผู้ช่วยเจ้าพนักงานจัดเก็บรายได้	๑	๑	๑	๑	-	-	-	
ผู้ช่วยเจ้าพนักงานพัสดุ	๑	๑	๑	๑	-	-	-	

ส่วนราชการ	กรอบ อัตรา กำลังเดิม	ตำแหน่งที่คาดว่าจะต้องใช้ ในช่วงระยะเวลา ๓ ปี ข้างหน้า			อัตรากำลังคน เพิ่ม / ลด			หมายเหตุ
		๒๕๖๗	๒๕๖๘	๒๕๖๙	๒๕๖๗	๒๕๖๘	๒๕๖๙	
๓. กองช่าง (๐๕)								
ผู้อำนวยการกองช่าง (นักบริหารงานช่าง ระดับต้น)	๑	๑	๑	๑	-	-๑,+๑	-	
นายช่างโยธา (ปจ./ขง.)	๑	๑	๑	๑	+๑	-	-	ว่าง
พนักงานจ้างตามภารกิจ								
ผู้ช่วยนายช่างโยธา	๑	๑	๑	๑	-	-	-	
๔. กองสาธารณสุขและสิ่งแวดล้อม (๐๖)								
ผู้อำนวยการกองสาธารณสุขและสิ่งแวดล้อม (นักบริหารงานสาธารณสุข ระดับต้น)	๑	๑	๑	๑	+๑	-	-	ว่าง
นักวิชาการสาธารณสุข (ปก./ชก.)	๑	๑	๑	๑	-	-	-	ปฏิบัติกร
พนักงานจ้างตามภารกิจ								
พนักงานขับรถยนต์	๑	๑	๑	๑	-๑	-	-	
คณงานประจำรถขยะ	๓	๓	๓	๓	-๑	-	-	
พนักงานจ้างทั่วไป								
คณงานประจำรถขยะ	๑	๑	๑	๑	-	-	-	
๕. กองการศึกษา ศาสนา และวัฒนธรรม (๐๘)								
ผู้อำนวยการกองการศึกษา ศาสนา และ วัฒนธรรม(นักบริหารงานการศึกษา ระดับต้น)	๑	๑	๑	๑	-	-	-	
นักวิชาการศึกษา (ปก./ชก.)	๑	๑	๑	๑	+๑	-	-	ว่าง
ครูชำนาญการ	๓	๓	๓	๓	-	-๒,+๒	-	
ครู	๑	๑	๑	๑	-	-	-	
พนักงานจ้างตามภารกิจ								
ผู้ช่วยเจ้าพนักงานธุรการ	๑	๑	๑	๑	-	-	-	
ผู้ดูแลเด็ก (ทักษะ)	๕	๕	๕	๕	-๑,+๑	-	-	
พนักงานจ้างทั่วไป								
ผู้ดูแลเด็ก	๑	๑	๑	๑	+๑	-	-	ว่าง
๖. กองสวัสดิการสังคม (๑๑)								
ผู้อำนวยการกองสวัสดิการสังคม (นักบริหารงานสวัสดิการสังคม ระดับต้น)	๑	๑	๑	๑	-	-	-	
เจ้าพนักงานพัฒนาชุมชน (ปจ./ขง.)	๑	๑	๑	๑	-	-	-	ชำนาญงาน
๗. กองส่งเสริมการเกษตร (๑๔)								
ผู้อำนวยการกองส่งเสริมการเกษตร (นักบริหารงานการเกษตร ระดับต้น)	๑	๑	๑	๑	+๑	-	-	ว่าง
๘. หน่วยตรวจสอบภายใน(๑๒)								
นักวิชาการตรวจสอบภายใน(ปก./ชก.)	๑	๑	๑	๑	+๑	-	-	ว่าง
รวม	๔๗	๔๗	๔๗	๔๗	-๓, +๙	-๓,+๓	-	

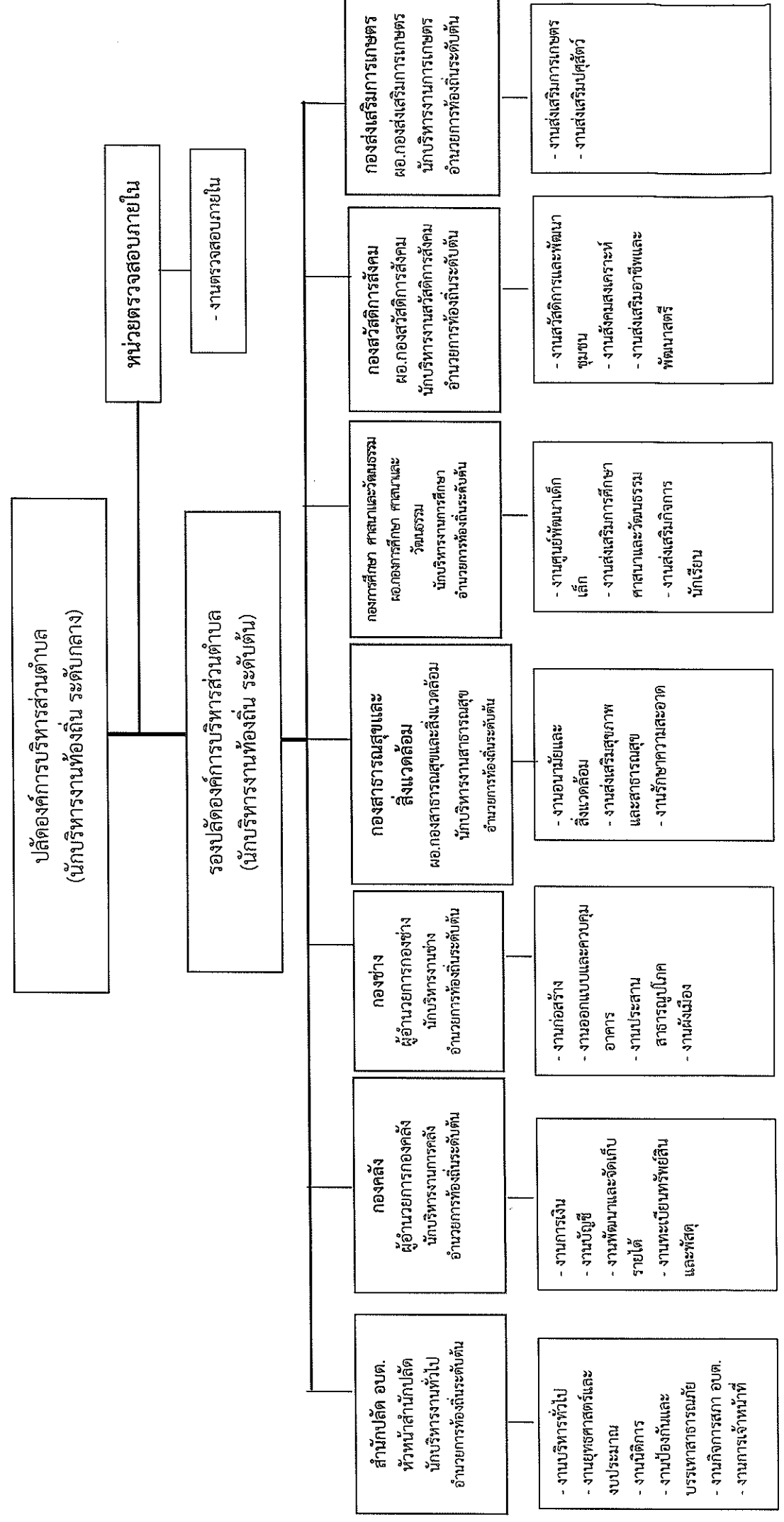
๙. การกระจายเกี่ยวกับเงินเดือนและประโยชน์ตอบแทนอื่น

การวิเคราะห์การกำหนดอัตราค่าจ้างเพิ่มของพนักงานส่วนตำบล องค์การบริหารส่วนตำบลหนองคู

ที่	ชื่อสายงาน	ระดับ	จำนวน	จำนวนที่มีอยู่ปัจจุบัน			อัตราค่าจ้างที่คาดว่าจะใช้			อัตรากำลังคน			การกระจายที่เพิ่มขึ้น (๓)			ค่าใช้จ่ารวม (๔)			หมายเหตุ		
				จำนวนคน	เงินเดือน(๑)	เงินประจำตำแหน่ง(๒)	จำนวน	ปีงบประมาณ	ปีงบประมาณ	ปีงบประมาณ	เพิ่ม/ลด	ปีงบประมาณ	ปีงบประมาณ	ปีงบประมาณ	ปีงบประมาณ	ปีงบประมาณ	ปีงบประมาณ	ปีงบประมาณ			
๑	ปลัด อบต. (นักบริหารงานท้องถิ่น)	กลาง	๑	๕๖๘,๕๖๐	๑๖๘,๐๐๐	-	๑	๑	-	-	-	๒๕๖๗	๒๕๖๘	๒๕๖๙	๒๕๖๗	๒๕๖๘	๒๕๖๙	๒๕๖๗	๒๕๖๘	๒๕๖๙	(๕๖,๙๙๐)
๒	รองปลัด อบต.(นักบริหารงานท้องถิ่น)	ต้น	๑	๔๖๒,๒๔๐	๔๒,๐๐๐	-	๑	๑	-	-	-	๒๕๖๗	๒๕๖๘	๒๕๖๙	๒๕๖๗	๒๕๖๘	๒๕๖๙	๒๕๖๗	๒๕๖๘	๒๕๖๙	(๓๘,๕๒๐)
สิ้นปีปกติ อบต. (๐๑)																					
๓	หัวหน้าสำนักงานปลัด อบต. (นักบริหารงานทั่วไป)	ต้น	๑	๔๔๒,๓๒๐	๔๒,๐๐๐	-	๑	๑	-	-	-	๒๕๖๗	๒๕๖๘	๒๕๖๙	๒๕๖๗	๒๕๖๘	๒๕๖๙	๒๕๖๗	๒๕๖๘	๒๕๖๙	(๓๖,๘๖๐)
๔	นักจัดการงานทั่วไป	ปก/ชก	๑	๒๔๑,๔๔๐	-	-	๑	๑	-	-	-	๒๕๖๗	๒๕๖๘	๒๕๖๙	๒๕๖๗	๒๕๖๘	๒๕๖๙	๒๕๖๗	๒๕๖๘	๒๕๖๙	(๒๐,๑๒๐)
๕	นักวิเคราะห์นโยบายและแผน	ปก/ชก	๑	๓๘๙,๔๐๐	-	-	๑	๑	-	-	-	๒๕๖๗	๒๕๖๘	๒๕๖๙	๒๕๖๗	๒๕๖๘	๒๕๖๙	๒๕๖๗	๒๕๖๘	๒๕๖๙	(๓๒,๕๕๐)
๖	นักป้องกันและบรรเทาสาธารณภัย	ปก/ชก	๑	๓๗๖,๐๘๐	-	-	๑	๑	-	-	-	๒๕๖๗	๒๕๖๘	๒๕๖๙	๒๕๖๗	๒๕๖๘	๒๕๖๙	๒๕๖๗	๒๕๖๘	๒๕๖๙	(๓๑,๙๕๐)
๗	นิติกร	ปก/ชก	๑	๒๔๑,๔๔๐	-	-	๑	๑	-	-	-	๒๕๖๗	๒๕๖๘	๒๕๖๙	๒๕๖๗	๒๕๖๘	๒๕๖๙	๒๕๖๗	๒๕๖๘	๒๕๖๙	(๒๐,๑๒๐)
๘	นักทรัพยากรบุคคล	ปก/ชก	๑	๓๖๙,๔๘๐	-	-	๑	๑	-	-	-	๒๕๖๗	๒๕๖๘	๒๕๖๙	๒๕๖๗	๒๕๖๘	๒๕๖๙	๒๕๖๗	๒๕๖๘	๒๕๖๙	(๓๐,๙๕๐)
พนักงานจ้างตามภารกิจ																					
๙	ผู้ช่วยเจ้าพนักงานธุรการ	-	๑	๑๙๓,๔๕๐	-	-	๑	๑	-	-	-	๒๕๖๗	๒๕๖๘	๒๕๖๙	๒๕๖๗	๒๕๖๘	๒๕๖๙	๒๕๖๗	๒๕๖๘	๒๕๖๙	(๑๖,๑๒๐)
พนักงานจ้างทั่วไป																					
๑๐	ภารโรง	-	๑	๑๐๘,๐๐๐	-	-	๑	๑	-	-	-	๒๕๖๗	๒๕๖๘	๒๕๖๙	๒๕๖๗	๒๕๖๘	๒๕๖๙	๒๕๖๗	๒๕๖๘	๒๕๖๙	(๙,๐๐๐)
๑๑	พนักงานขับรถยนต์	-	๑	๑๐๘,๐๐๐	-	-	๑	๑	-	-	-	๒๕๖๗	๒๕๖๘	๒๕๖๙	๒๕๖๗	๒๕๖๘	๒๕๖๙	๒๕๖๗	๒๕๖๘	๒๕๖๙	(๙,๐๐๐)
๑๒	พนักงานขับเครื่องจักรกลขนาดเบา	-	๑	๑๐๘,๐๐๐	-	-	๑	๑	-	-	-	๒๕๖๗	๒๕๖๘	๒๕๖๙	๒๕๖๗	๒๕๖๘	๒๕๖๙	๒๕๖๗	๒๕๖๘	๒๕๖๙	(๙,๐๐๐)
๑๓	พนักงานดับเพลิง	-	๑	๑๐๘,๐๐๐	-	-	๑	๑	-	-	-	๒๕๖๗	๒๕๖๘	๒๕๖๙	๒๕๖๗	๒๕๖๘	๒๕๖๙	๒๕๖๗	๒๕๖๘	๒๕๖๙	(๙,๐๐๐)

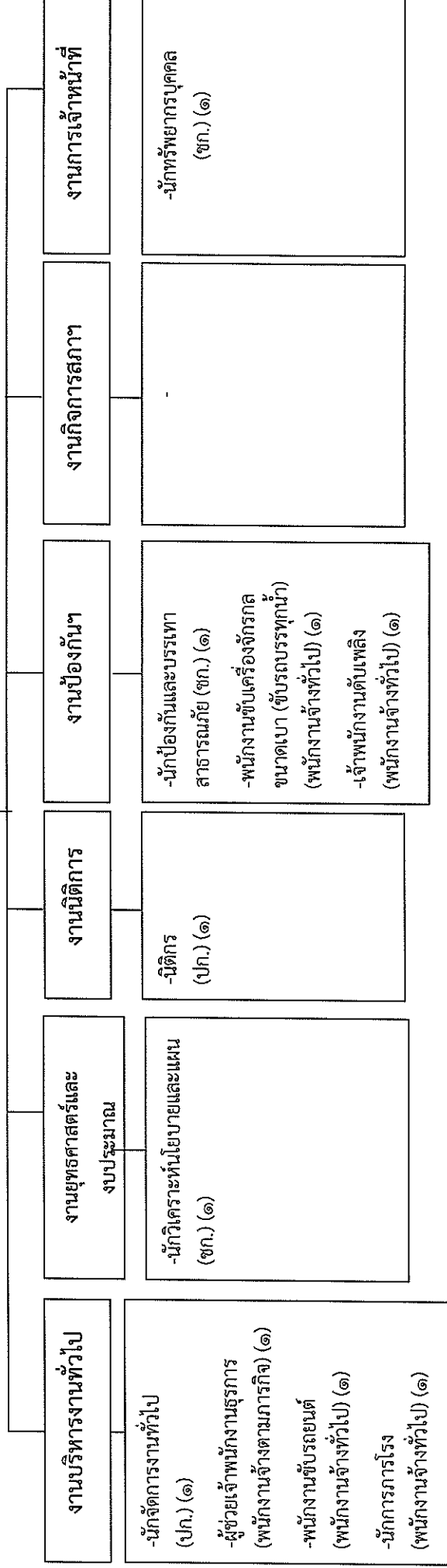
- : ข้าราชการเกษียณ ลูกจ้างประจำอายุโอน รวมถึงข้าราชการครู บุคลากรทางการศึกษา ลูกจ้างประจำ และพนักงานจ้าง ที่ได้รับเงินอุดหนุนที่จ่ายเป็นเงินเดือน ค่าจ้าง ให้ระบุข้อมูลกรอบตำแหน่งและจำนวนผู้ดำรงตำแหน่งไว้ในแผนอัตรากำลัง แต่ไม่ต้องนำมาคิดรวมเป็นภาระค่าใช้จ่ายด้านการบริหารงานบุคคลตามมาตรา ๓๕ แห่งพระราชบัญญัติระเบียบบริหารงานบุคคลส่วนท้องถิ่น พ.ศ.๒๕๕๒ (ตำแหน่งแถบสีคลุม)
- : ข้าราชการครู พนักงานครูหรือบุคลากรทางการศึกษาที่ประสงค์การปกครองส่วนท้องถิ่นเพิ่มเติมโดยใช้งบประมาณขององค์กรปกครองส่วนท้องถิ่นจ่ายเงินเดือนค่าตอบแทนตามหนังสือกรมส่งเสริมการปกครองส่วนท้องถิ่นที่ มท ๐๘๐๙.๔/ว.๔๔๙ ลงวันที่ ๕ มีนาคม ๒๕๖๒ เรื่อง การกำหนดเลขที่ตำแหน่งของข้าราชการครู/พนักงานครูในสถานศึกษาและศูนย์พัฒนาเด็กเล็กขององค์กรปกครองส่วนท้องถิ่นให้นำมาคำนวณเป็นภาระค่าใช้จ่ายด้านการบริหารงานบุคคลตามมาตรา ๓๕ แห่งพระราชบัญญัติระเบียบบริหารงานบุคคลส่วนท้องถิ่น พ.ศ.๒๕๕๒ ด้วย
- : ให้บันทึกข้อมูลเรียงลำดับส่วนราชการ (สำนัก กอง หรือส่วนราชการที่เรียกชื่ออย่างอื่น) ในองค์กรปกครองส่วนท้องถิ่นนั้น
- *ข้อมูลเงินเดือน (๑) ต้องมีจำนวนตรงกับข้อมูลในช่องเงินเดือนของบัญชีแสดงจัดคนลงตำแหน่งและการกำหนดเลขที่ตำแหน่งในส่วนราชการ
- *ข้อมูลในช่องเงินประจำตำแหน่ง (๒) ต้องมีจำนวนตรงกับข้อมูลในช่องของบัญชีแสดงจัดคนลงตำแหน่งและการกำหนดเลขที่ตำแหน่งในส่วนราชการ

แผนภูมิโครงสร้างการแบ่งส่วนราชการ ขององค์การบริหารส่วนตำบลหนองคู



โครงสร้างสำนักงานปลัด (๐๑)

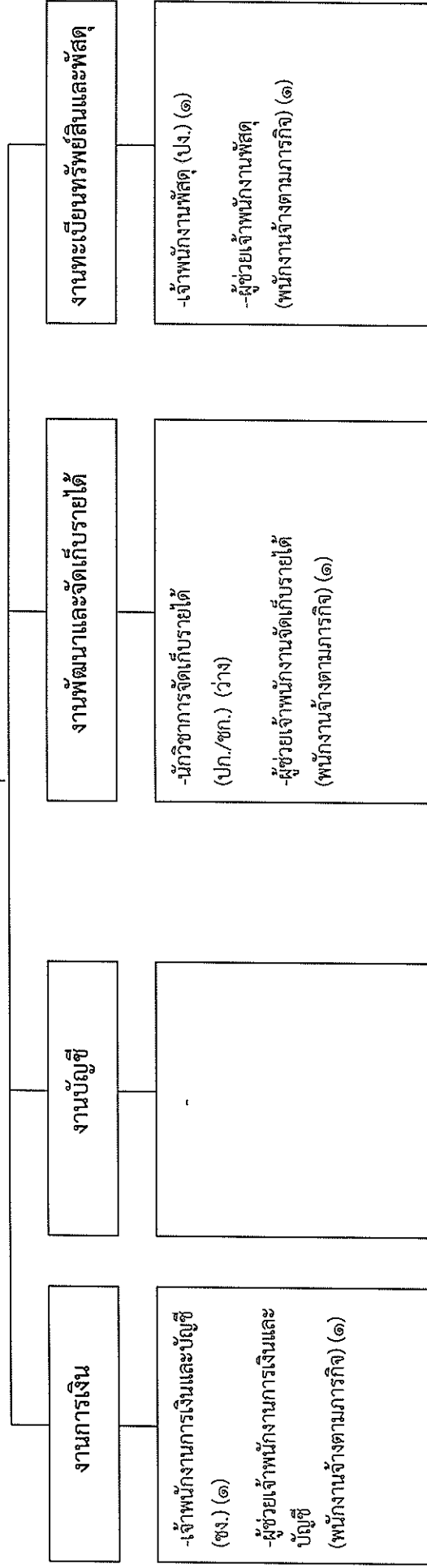
หัวหน้าสำนักงานปลัด อบต.
(นักบริหารงานทั่วไป ระดับต้น) (๑)



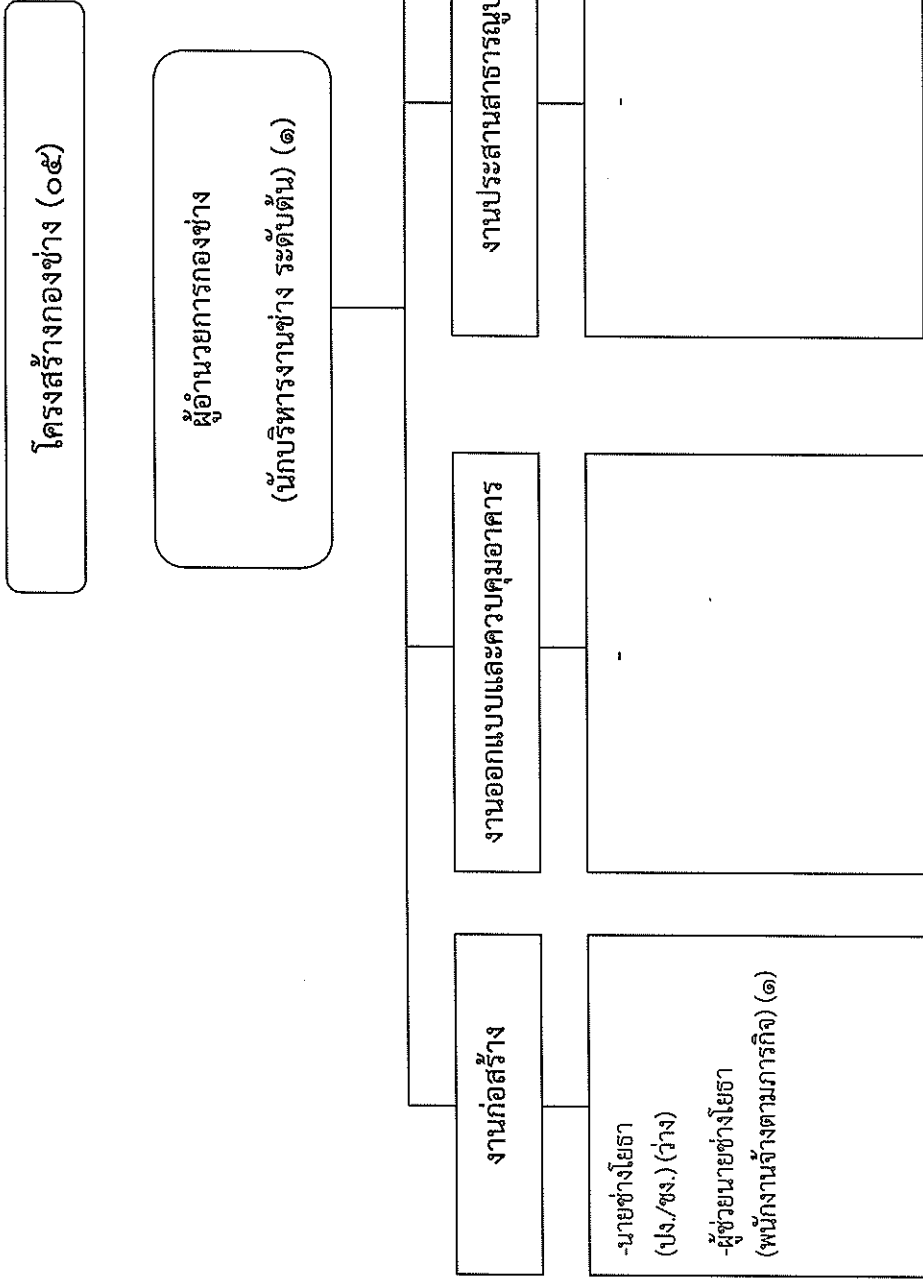
ระดับ	อำนาจการท้องถิ่น			วิชาการ				ทั่วไป			พนักงานจ้าง		รวม
	ต้น	กลาง	สูง	ชำนาญการ	ชำนาญการพิเศษ	เชี่ยวชาญ	ปฏิบัติงาน	ชำนาญงาน	อาวุโส	ลูกจ้างประจำ	ภารกิจ	ทั่วไป	
จำนวน	๑	-	-	๓	-	-	-	-	-	-	๑	๔	๑๑

โครงสร้างองค์กร (๐๔)

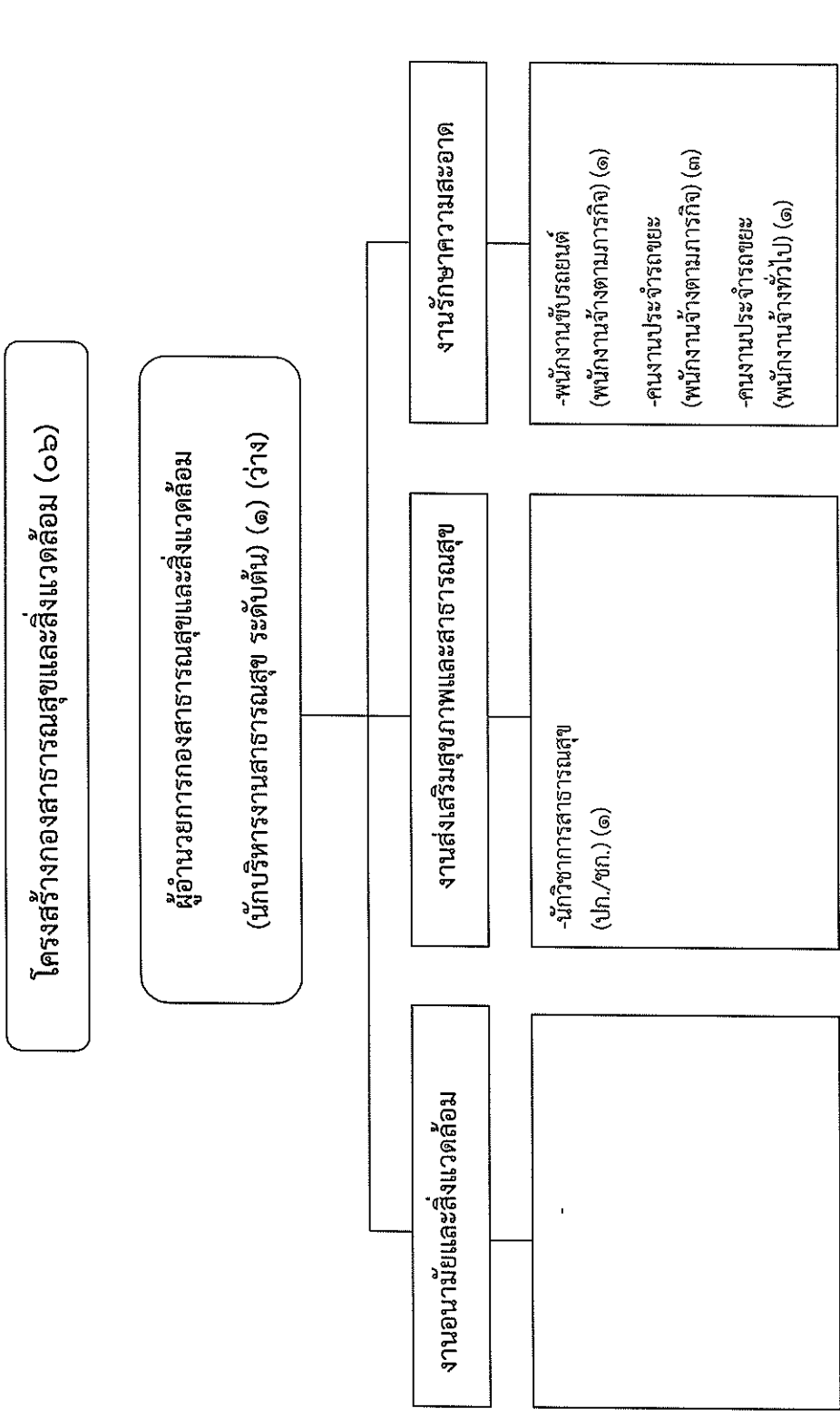
ผู้อำนวยการกองคลัง
(นักบริหารงานคลัง ระดับต้น) (ว่าง)



ระดับ	อำนาจการท้องถิ่น			วิชาการ				ทั่วไป		ลูกจ้างประจำ		พนักงานจ้าง		รวม
	ต้น	กลาง	สูง	ปฏิบัติการ	ชำนาญการ	ชำนาญการพิเศษ	เชี่ยวชาญ	ปฏิบัติงาน	ชำนาญงาน	อาวุโส		ภารกิจ	ทั่วไป	
จำนวน	๑	-	-	๑	-	-	-	๑	๑	-	-	๓	-	๗

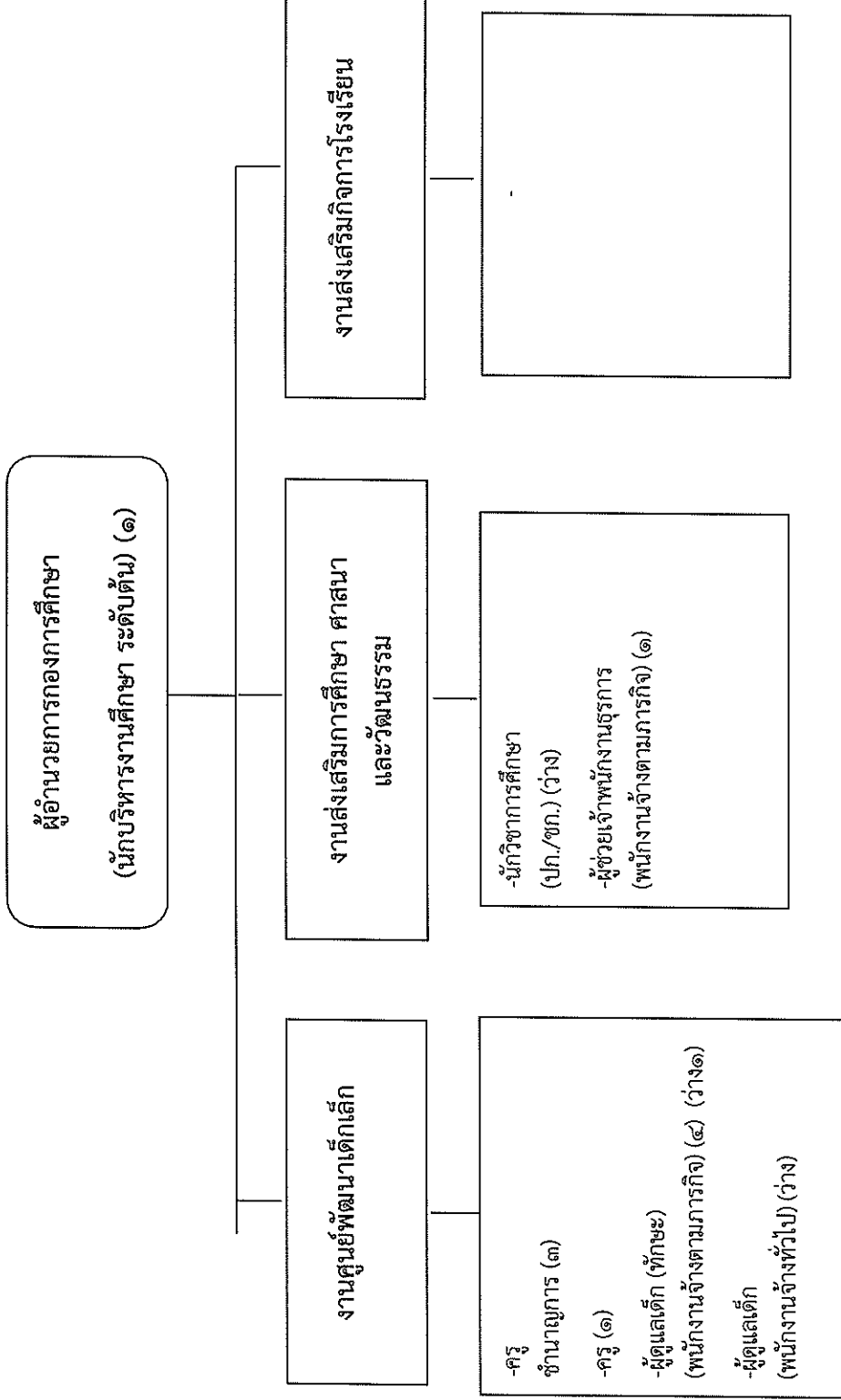


ระดับ	ผู้อำนวยการท้องถิ่น			วิชาการ				ทั่วไป			พนักงานจ้าง		รวม	
	ต้น	กลาง	สูง	ปฏิบัติการ	ชำนาญการ	ชำนาญการพิเศษ	เชี่ยวชาญ	ปฏิบัติงาน	ชำนาญงาน	อาวุโส	ภารกิจ	ทั่วไป		
จำนวน	๑	-	-	-	-	-	-	๑	-	-	๑	-	-	๓



ระดับ	อำนาจการท้องถิ่น			วิชาการ				ทั่วไป			พนักงานจ้าง		รวม
	ต้น	กลาง	สูง	ชำนาญการ	ชำนาญการพิเศษ	เชี่ยวชาญ	ปฏิบัติงาน	ชำนาญงาน	อาวุโส	ลูกจ้างประจำ	ภารกิจ	ทั่วไป	
จำนวน	๑	-	-	-	-	-	-	-	-	-	๔	๑	๗

โครงสร้างกองการศึกษา ศาสนาและวัฒนธรรม (๐๘)



ระดับ	อำนาจการ ท้องถิ่น			วิชาการ			ทั่วไป			ครู			พนักงานจ้าง		รวม
	ต้น	กลาง	สูง	ชำนาญการ พิเศษ	เชี่ยวชาญ	ปฏิบัติงาน	ชำนาญ งาน	อาวุโส	วิทยฐานะ ครูชำนาญการ พิเศษ	วิทยฐานะครู ชำนาญการ	ไม่มี วิทย ฐานะ	ถูกจ้างประจำ	ภารกิจการ ทั่วไป	ด	
จำนวน	๑	-	-	-	-	-	-	-	-	๓	๑	-	๑	๑	๑๓

๑๑. บัญชีแสดงจัดคนลงสู่ตำแหน่งและการกำหนดเลขที่ตำแหน่งในส่วนราชการ

๑. สำนักงานปลัดองค์การบริหารส่วนตำบล (๑๑)

ที่	ชื่อ-สกุล	คุณวุฒิการศึกษา	กรอบอัตราเก่าเดิม			กรอบอัตราเก่าใหม่			เงินเดือน			หมายเหตุ
			เลขที่ตำแหน่ง	ตำแหน่ง	ระดับ	เลขที่ตำแหน่ง	ตำแหน่ง	ระดับ	เงินเดือน	เงินประจำตำแหน่ง	เงินค่าตอบแทน/เงินอื่น ๆ	
๑	นางสุนพร ศรีสินธา	ปริญญาโท ศิลปศาสตรมหาบัณฑิต (รัฐศาสตร์)	๔๕-๓-๐๐-๑๑๑๑-๐๐๑	ปลัดองค์การบริหารส่วนตำบล (นักบริหารงานท้องถิ่น)	กลาง	๔๕-๓-๐๐-๑๑๑๑-๐๐๑	ปลัดองค์การบริหารส่วนตำบล (นักบริหารงานท้องถิ่น)	กลาง	๕๖๘,๕๖๐ (๔๗,๓๘๐*๑๒)	๘๕,๐๐๐ (๗,๐๐๐*๑๒)	๘๕,๐๐๐	๗๓๖,๕๖๐
๒	นายโกวิท ไชยสัง	ปริญญาโท รัฐศาสตรมหาบัณฑิต	๔๕-๓-๐๐-๑๑๑๑-๐๐๒	รองปลัดองค์การบริหารส่วนตำบล (นักบริหารงานท้องถิ่น)	ต้น	๔๕-๓-๐๐-๑๑๑๑-๐๐๒	รองปลัดองค์การบริหารส่วนตำบล (นักบริหารงานท้องถิ่น)	ต้น	๔๖๒,๒๔๐ (๓๘,๕๒๐*๑๒)	-	-	๕๐๕,๒๔๐
๓	นางชัญญาภักดิ์ ทาปุย	ปริญญาโท รัฐศาสตรมหาบัณฑิต	๔๕-๓-๐๑-๒๑๑๑-๐๐๑	หัวหน้าสำนักปลัด อบต. (นักบริหารงานทั่วไป)	ต้น	๔๕-๓-๐๑-๒๑๑๑-๐๐๑	หัวหน้าสำนักปลัด อบต. (นักบริหารงานทั่วไป)	ต้น	๔๕๒,๓๒๐ (๓๖,๘๖๐*๑๒)	-	-	๔๘๙,๓๒๐
๔	นางสาวสรวดีร์ เบ็นทราย	ปริญญาตรี บริหารธุรกิจบัณฑิต (การจัดการ)	๔๕-๓-๐๑-๓๑๑๑-๐๐๑	นักจัดการงานทั่วไป	ป.ก.	๔๕-๓-๐๑-๓๑๑๑-๐๐๑	นักจัดการงานทั่วไป	ป.ก.	๒๔๑,๔๔๐ (๒๐,๑๒๐*๑๒)	-	-	๒๔๑,๔๔๐
๕	นางสาวธนะพร สิมมา	ปริญญาโท รัฐประศาสนศาสตรมหาบัณฑิต	๔๕-๓-๐๑-๓๑๑๑-๐๐๑	นักวิเคราะห์นโยบายและแผน	ช.ก.	๔๕-๓-๐๑-๓๑๑๑-๐๐๑	นักวิเคราะห์นโยบายและแผน	ช.ก.	๓๘๘,๔๐๐ (๓๒,๔๕๐*๑๒)	-	-	๓๘๘,๔๐๐
๖	จำสปีโธนวัฒน์ เติงศิริ	ปริญญาโท ศาสตรมหาบัณฑิต (รัฐศาสตรการเมือง)	๔๕-๓-๐๑-๓๑๑๑-๐๐๑	นักป้องกันและบรรเทาสาธารณภัย	ช.ก.	๔๕-๓-๐๑-๓๑๑๑-๐๐๑	นักป้องกันและบรรเทาสาธารณภัย	ช.ก.	๓๗๖,๐๘๐ (๓๑,๓๔๐*๑๒)	-	-	๓๗๖,๐๘๐
๗	นางสาวศิริมา ภูมิเหล่าแจ้ง	ปริญญาตรี นิติศาสตรบัณฑิต	๔๕-๓-๐๑-๓๑๑๑-๐๐๑	นักบริหารงานบุคคล	ป.ก.	๔๕-๓-๐๑-๓๑๑๑-๐๐๑	นักบริหารงานบุคคล	ป.ก.	๒๔๑,๔๔๐ (๒๐,๑๒๐*๑๒)	-	-	๒๔๑,๔๔๐
๘	นางสาวพรินทร์ ประเสริฐสังข์	ปริญญาโท รัฐศาสตรมหาบัณฑิต	๔๕-๓-๐๑-๓๑๑๑-๐๐๑	นักบริหารงานบุคคล	ช.ก.	๔๕-๓-๐๑-๓๑๑๑-๐๐๑	นักบริหารงานบุคคล	ช.ก.	๓๖๘,๔๘๐ (๓๐,๗๙๐*๑๒)	-	-	๓๖๘,๔๘๐
พนักงานจ้างตามภารกิจ												
๙	นางสาววลัยลักษณ์ ชูรัตน์	ประกาศนียบัตรวิชาชีพชั้นสูง (ปวส.) บริหารธุรกิจ (การบัญชี)	-	ผู้ช่วยเจ้าพนักงานธุรการ (การกิจ)	-	-	ผู้ช่วยเจ้าพนักงานธุรการ (การกิจ)	-	๑๙๓,๔๔๐ (๑๖,๑๒๐*๑๒)	-	-	๑๙๓,๔๔๐

ที่	ชื่อ-สกุล	คุณวุฒิการศึกษา	กรอบอัตราค่าจ้างเดิม			กรอบอัตราค่าจ้างใหม่			เงินเดือน			หมายเหตุ
			เลขที่ตำแหน่ง	ตำแหน่ง	ระดับ	เลขที่ตำแหน่ง	ตำแหน่ง	ระดับ	เงินเดือน	เงินประจำตำแหน่ง	เงินค่าตอบแทน/เงินเพิ่มขึ้นอื่น ๆ	
	พนักงานจ้างทั่วไป											
๑๐	นายณัฐวุฒิ ทิสุทธิ์	ปริญญาตรี วิทยาศาสตร์บัณฑิต (อิเล็กทรอนิกส์คอมพิวเตอร์)	-	พนักงานช่วยรถยนต์ (ทั่วไป)	-	-	พนักงานช่วยรถยนต์ (ทั่วไป)	-	๑๐๘,๐๐๐ (๙,๐๐๐*๑๒)	-	-	๑๐๘,๐๐๐
๑๑	นายจิตรกร ปทุมวัน	ปริญญาตรี รัฐประศาสนศาสตรบัณฑิต ด้านการปกครองท้องถิ่น	-	ภารโรง (ทั่วไป)	-	-	ภารโรง (ทั่วไป)	-	๑๐๘,๐๐๐ (๙,๐๐๐*๑๒)	-	-	๑๐๘,๐๐๐
๑๒	นายณัฐพงศ์ สิมมา	มัธยมศึกษาตอนปลาย	-	พนักงานช่วยเครื่องจักรกลขนาดเบา (ทั่วไป)	-	-	พนักงานช่วยเครื่องจักรกลขนาดเบา (ทั่วไป)	-	๑๐๘,๐๐๐ (๙,๐๐๐*๑๒)	-	-	๑๐๘,๐๐๐
๑๓	นายกงไสม ออกกลิ่น	มัธยมศึกษาตอนปลาย	-	พนักงานดับเพลิง (ทั่วไป)	-	-	พนักงานดับเพลิง (ทั่วไป)	-	๑๐๘,๐๐๐ (๙,๐๐๐*๑๒)	-	-	๑๐๘,๐๐๐

๒. กองคลัง (๑๔)

๑๔	-	-	๔๕-๓-๐๔-๒๑๐๒-๐๐๑	ผู้อำนวยการกองคลัง (นักบริหารงานการคลัง)	ตัน	๔๕-๓-๐๔-๒๑๐๒-๐๐๑	ผู้อำนวยการกองคลัง (นักบริหารงานการคลัง)	ตัน	๓๙๓,๖๐๐ (ค่ากลางเงินเดือน) (๓,๕๐๐*๑๒)	-	-	๔๓๕,๖๐๐ ว่างเต็ม
๑๕	-	-	๔๕-๓-๐๔-๓๒๐๓-๐๐๑	นักวิชาการจัดเก็บรายได้	ป.ก./ช.ก.	๔๕-๓-๐๔-๓๒๐๓-๐๐๑	นักวิชาการจัดเก็บรายได้	ป.ก./ช.ก.	๓๕๕,๓๒๐ (ค่ากลางเงินเดือน)	-	-	๓๕๕,๓๒๐ ว่างเต็ม
๑๖	นางสาวชวิธา ธงชัย	ปริญญาตรี บริหารธุรกิจบัณฑิต (การตลาด)	๔๕-๓-๐๔-๕๒๐๑-๐๐๑	เจ้าพนักงานการเงินและบัญชี	ช.ง.	๔๕-๓-๐๔-๕๒๐๑-๐๐๑	เจ้าพนักงานการเงินและบัญชี	ช.ง.	๓๐๗,๕๒๐ (๒๕,๖๖๐*๑๒)	-	-	๓๐๗,๕๒๐
๑๗	นายวีระศักดิ์ ทาไชย	ปริญญาตรี รัฐประศาสนศาสตร์	๔๕-๓-๐๔-๕๒๐๓-๐๐๑	เจ้าพนักงานพัสดุ	ป.ง.	๔๕-๓-๐๔-๕๒๐๓-๐๐๑	เจ้าพนักงานพัสดุ	ป.ง.	๒๒๙,๒๐๐ (๑๙,๑๐๐*๑๒)	-	-	๒๒๙,๒๐๐
	พนักงานจ้างตามภารกิจ											
๑๘	นางสาวอุมาพร สายคำวณิช	ประกาศนียบัตรวิชาชีพชั้นสูง (ปวส.) บริหารธุรกิจ (การบัญชี)	-	ผู้ช่วยเจ้าพนักงานการเงินและบัญชี (การกิจ)	-	-	ผู้ช่วยเจ้าพนักงานการเงินและบัญชี (การกิจ)	-	๑๖๙,๖๘๐ (๑๔,๑๔๐*๑๒)	-	-	๑๖๙,๖๘๐

ที่	ชื่อ-สกุล	คุณวุฒิการศึกษา	กรอบอัตรากำลังเดิม			กรอบอัตรากำลังใหม่			เงินเดือน			หมายเหตุ
			เลขที่ตำแหน่ง	ตำแหน่ง	ระดับ	เลขที่ตำแหน่ง	ตำแหน่ง	ระดับ	เงินเดือน	เงินประจำตำแหน่ง	เงินค่าตอบแทน/เงินพิเศษอื่น ๆ	
๑๙	นางสาวอังฉราพร ชับเงิน	ปริญญาตรี บริหารธุรกิจบัณฑิต (การบัญชี)	-	ผู้ช่วยเจ้าพนักงานจัดเก็บรายได้ (ภารกิจ)	-	ผู้ช่วยเจ้าพนักงานจัดเก็บรายได้ (ภารกิจ)	-	๑๖๓,๔๔๐ (๑๓,๖๒๐*๑๒)	-	-	๑๖๓,๔๔๐	๑๖๓,๔๔๐
๒๐	นางสาวพัชรี พิมพ์ทรัพย์	ประกาศนียบัตรวิชาชีพชั้นสูง (ปวส.) บริหารธุรกิจ (คอมพิวเตอร์ธุรกิจ)	-	ผู้ช่วยเจ้าพนักงานพัสดุ (ภารกิจ)	-	ผู้ช่วยเจ้าพนักงานพัสดุ (ภารกิจ)	-	๑๓๘,๐๐๐ (๑๑,๕๐๐*๑๒)	-	-	๑๓๘,๐๐๐	๑๓๘,๐๐๐

๓. กองช่าง (๐๕)

๒๑	นายวงศ์ประดิษฐ์ ศรีอีสาน	ปริญญาตรี (วส.บ) (ก่อสร้าง)	๔๕-๓-๐๕-๒๑๐๓-๐๐๑	ผู้อำนวยการกองช่าง (นักบริหารงานช่าง)	ต้น	๔๕-๓-๐๕-๒๑๐๓-๐๐๑	ผู้อำนวยการกองช่าง (นักบริหารงานช่าง)	ต้น	๔๕๕,๕๒๐ (๓๗,๕๖๐*๑๒)	๕๒,๐๐๐ (๓,๕๐๐*๑๒)	-	๔๕๗,๕๒๐
๒๒	-	-	๔๕-๓-๐๕-๔๗๐๑-๐๐๑	นายช่างโยธา	ป.ง./ ช.ง.	๔๕-๓-๐๕-๔๗๐๑-๐๐๑	นายช่างโยธา	ป.ง./ ช.ง.	๒๕๗,๙๐๐ (ค่ากลางเงินเดือน)	-	-	๒๕๗,๙๐๐
พนักงานจ้างตามภารกิจ												
๒๓	นางสาวพรทิพย์ ศรีศิลป์	ประกาศนียบัตรวิชาชีพชั้นสูง (ปวส.) อุตสาหกรรม (เทคนิคสถาปัตยกรรม)	-	ผู้ช่วยนายช่างโยธา (ภารกิจ)	-	-	ผู้ช่วยนายช่างโยธา (ภารกิจ)	-	๑๖๐,๗๒๐ (๑๓,๓๖๐*๑๒)	-	-	๑๖๐,๗๒๐

๔. กองสาธารณสุขและสิ่งแวดล้อม (๐๖)

๒๔	-	-	๔๕-๓-๐๖-๒๑๐๔-๐๐๑	ผู้อำนวยการกองสาธารณสุขและสิ่งแวดล้อม (นักบริหารงานสาธารณสุข)	ต้น	๔๕-๓-๐๖-๒๑๐๔-๐๐๑	ผู้อำนวยการกองสาธารณสุขและสิ่งแวดล้อม (นักบริหารงานสาธารณสุข)	ต้น	๓๙๓,๖๐๐ (ค่ากลางเงินเดือน)	๕๒,๐๐๐ (๓,๕๐๐*๑๒)	-	๔๔๕,๖๐๐
๒๕	นางสาวเพ็ญฟ้า พูลสวัสดิ์	ปริญญาตรี วิทยาศาสตร์บัณฑิต (สาธารณสุขศาสตร์)	๔๕-๓-๐๖-๓๖๐๑-๐๐๑	นักวิชาการสาธารณสุข	ป.ก./ ช.ก.	๔๕-๓-๐๖-๓๖๐๑-๐๐๑	นักวิชาการสาธารณสุข	ป.ก./ ช.ก.	๑๘๕,๐๔๐ (๑๕,๔๒๐*๑๒)	-	-	๑๘๕,๐๔๐
พนักงานจ้างตามภารกิจ												
๒๖	นายพงษ์ดนัย แสนวงษ์	มัธยมศึกษาตอนต้น	-	พนักงานขับรถยนต์ (ภารกิจ)	-	-	พนักงานขับรถยนต์ (ภารกิจ)	-	๑๕๕,๓๖๐ (๑๖,๒๘๐*๑๒)	-	-	๑๕๕,๓๖๐

ที่	ชื่อ-สกุล	คุณวุฒิการศึกษา	กรอบอัตราเก่าเดิม			กรอบอัตราเก่าตั้งใหม่			เงินเดือน			หมายเหตุ
			เลขที่ตำแหน่ง	ตำแหน่ง	ระดับ	เลขที่ตำแหน่ง	ตำแหน่ง	ระดับ	เงินเดือน	เงินประจำตำแหน่ง	เงินค่าตอบแทน/เงินเพิ่มอื่น ๆ	
๒๗	นายวิฑูรย์ พลไชย	มัธยมศึกษาตอนต้น	-	คนงานประจำรถยนต์ (ภารกิจการ)	-	คนงานประจำรถยนต์ (ภารกิจการ)	-	๑๗๖,๘๘๐ (๑๔,๗๕๐*๑๒)	-	-	๑๗๖,๘๘๐	
๒๘	นายพูนศิลป์ ชื่นเงิน	ประถมศึกษาปีที่ ๖	-	คนงานประจำรถยนต์ (ภารกิจการ)	-	คนงานประจำรถยนต์ (ภารกิจการ)	-	๑๖๗,๖๕๐ (๑๓,๙๕๐*๑๒)	-	-	๑๖๗,๖๕๐	
๒๙	นายยอด เวชกามา	มัธยมศึกษาตอนต้น	-	คนงานประจำรถยนต์ (ภารกิจการ)	-	คนงานประจำรถยนต์ (ภารกิจการ)	-	๑๑๒,๘๐๐ (๙,๔๐๐*๑๒)	-	-	๑๑๒,๘๐๐	
	พนักงานจ้างทั่วไป											
๓๐	นายศิริชัย พลไชย	มัธยมศึกษาตอนปลาย	-	คนงานประจำรถยนต์ (ทั่วไป)	-	คนงานประจำรถยนต์ (ทั่วไป)	-	๑๐๘,๐๐๐ (๙,๐๐๐*๑๒)	-	-	๑๐๘,๐๐๐	

๕. กอองการศึกษาศาสนา และวัฒนธรรม (๑๔)

๓๑	นางสาวสุภาภรณ์ อ้อยบุญศรี	ปริญญาโท ศึกษาศาสตร์มหาบัณฑิต	๔๕-๓-๐๘-๒๑๐๗-๐๐๑	ผู้อำนวยการกองการศึกษา ศาสนา และวัฒนธรรม (นักบริหารงานการศึกษา)	ต้น	๔๕-๓-๐๘-๒๑๐๗-๐๐๑	ผู้อำนวยการกองการศึกษา ศาสนา และวัฒนธรรม (นักบริหารงานการศึกษา)	ต้น	๔๖๒,๗๒๐ (๓๓,๕๖๐*๑๒)	-	๔๕๔,๓๒๐	
๓๒	-	-	๔๕-๓-๐๘-๓๘๐๓-๐๐๑	นักวิชาการศึกษา	ป.ก./ ช.ก.	๔๕-๓-๐๘-๓๘๐๓-๐๐๑	นักวิชาการศึกษา	ป.ก./ ช.ก.	๓๕๕,๓๒๐ (๒๙,๖๑๐*๑๒)	-	๓๕๕,๓๒๐	ว่างเต็ม
	พนักงานจ้างตามภารกิจ											
๓๓	นางสาวอรรัตน์ อ่อนจันทร์	ปริญญาตรี ศิลปศาสตรบัณฑิต (นิเทศศาสตร์)	-	ผู้ช่วยเจ้าพนักงานธุรการ (ภารกิจการ)	-	ผู้ช่วยเจ้าพนักงานธุรการ (ภารกิจการ)	-	๑๖๙,๖๘๐ (๑๔,๑๕๐*๑๒)	-	-	๑๖๙,๖๘๐	
	ศูนย์พัฒนาเด็กเล็ก อบต.หนองคู											
๓๔	นางอุตุร ไชยมา	ปริญญาตรี ศาสตรบัณฑิต (ศ.บ.) การศึกษปฐมวัย	๔๕๓๐๘๖๖๐๐๒๗๕	ครู	ช.ก.	๔๕๓๐๘๖๖๐๐๒๗๕	ครู	ช.ก.	ได้รับเงินอุดหนุนจากกรมส่งเสริมการปกครองท้องถิ่น			
๓๕	นางปรีย์ณี ชื่นเงิน	ปริญญาตรี ศาสตรบัณฑิต (ศ.บ.) การศึกษปฐมวัย	๔๕๓๐๘๖๖๐๐๒๗๖	ครู	ช.ก.	๔๕๓๐๘๖๖๐๐๒๗๖	ครู	ช.ก.	ได้รับเงินอุดหนุนจากกรมส่งเสริมการปกครองท้องถิ่น			

ที่	ชื่อ-สกุล	คุณวุฒิการศึกษา	ครอบครัวกำลังเดิม			ครอบครัวกำลังใหม่			เงินเดือน			หมายเหตุ
			เลขที่ตำแหน่ง	ตำแหน่ง	ระดับ	เลขที่ตำแหน่ง	ตำแหน่ง	ระดับ	เงินเดือน	เงินประจำตำแหน่ง	เงินเพิ่มอื่น ๆ	
๓๖	นางสาวศิริ ภัยภูมิพันธ์	ปริญญาตรี ศึกษาศาสตร์บัณฑิต (การศึกษาปฐมวัย)	๔๕๓๐๘๖๖๐๐๒๗๕	ครู	-	๔๕๓๐๘๖๖๐๐๒๗๕	ครู	-	ได้รับเงินอุดหนุนจากกรมส่งเสริมการปกครองท้องถิ่น			
๓๗	นางสงศรี ชับเงิน	ปริญญาตรี ศึกษาศาสตร์บัณฑิต (การศึกษาปฐมวัย)	-	ผู้ดูแลเด็ก (ทักษะ) (ภารกิจการ)	-	-	ผู้ดูแลเด็ก (ทักษะ) (ภารกิจการ)	-	ได้รับเงินอุดหนุนจากกรมส่งเสริมการปกครองท้องถิ่น			
๓๘	นางสาววรรณวิลา จันทะพันธ์	ปริญญาตรี บริหารธุรกิจบัณฑิต (การบริหารทรัพยากรมนุษย์)	-	ผู้ดูแลเด็ก (ทักษะ) (ภารกิจการ)	-	-	ผู้ดูแลเด็ก (ทักษะ) (ภารกิจการ)	-	ได้รับเงินอุดหนุนจากกรมส่งเสริมการปกครองท้องถิ่น			
๓๙	-	-	-	ผู้ดูแลเด็ก (ทักษะ) (ภารกิจการ)	-	-	ผู้ดูแลเด็ก (ทักษะ) (ภารกิจการ)	-	ได้รับเงินอุดหนุนจากกรมส่งเสริมการปกครองท้องถิ่น			(ว่างเต็ม)
ศูนย์พัฒนาเด็กเล็กบ้านดงขี้												
๔๐	นางพรสุดา รัตนะวงษ์	ปริญญาตรี ศึกษาศาสตร์บัณฑิต (การศึกษาปฐมวัย)	๔๕๓๐๘๖๖๐๐๒๗๓	ครู	ชก.	๔๕๓๐๘๖๖๐๐๒๗๓	ครู	ชก.	ได้รับเงินอุดหนุนจากกรมส่งเสริมการปกครองท้องถิ่น			
พนักงานจ้างตามภารกิจ												
๔๑	นางสำราญจิต โคนรัมย์	ปริญญาตรี ศึกษาศาสตร์บัณฑิต (การศึกษาปฐมวัย)	-	ผู้ดูแลเด็ก (ทักษะ) (ภารกิจการ)	-	-	ผู้ดูแลเด็ก (ทักษะ) (ภารกิจการ)	-	ได้รับเงินอุดหนุนจากกรมส่งเสริมการปกครองท้องถิ่น			
๔๒	นางสาวจินตนา จันทะพันธ์	ศึกษาศาสตร์บัณฑิต (การศึกษาปฐมวัย)	-	ผู้ดูแลเด็ก (ทักษะ) (ภารกิจการ)	-	-	ผู้ดูแลเด็ก (ทักษะ) (ภารกิจการ)	-	ได้รับเงินอุดหนุนจากกรมส่งเสริมการปกครองท้องถิ่น			
๔๓	-	-	-	ผู้ดูแลเด็ก (ทั่วไป)	-	-	ผู้ดูแลเด็ก (ทั่วไป)	-	ได้รับเงินอุดหนุนจากกรมส่งเสริมการปกครองท้องถิ่น			(ว่างเต็ม)

๒. กองสวัสดิการสังคม (๑๑)

๔๔	นางสาวสุวิทย์ ย้อยบุญศรี	ปริญญาโท รัฐประศาสนศาสตรมหาบัณฑิต	๔๕-๓-๑๑-๒๑๐๕-๐๐๑	ผู้อำนวยการกองสวัสดิการสังคม (นักบริหารงานสวัสดิการสังคม)	ต้น	๔๕-๓-๑๑-๒๑๐๕-๐๐๑	ผู้อำนวยการกองสวัสดิการสังคม (นักบริหารงานสวัสดิการสังคม)	ต้น	๔๒,๖๕๐ (๓๕,๒๒๐*๑๒) (๓,๕๐๐*๑๒)	๕๒,๐๐๐	-	๕๖๔,๖๕๐
๔๕	นายสันติมา โชติเมตร	ประกาศนียบัตรวิชาชีพชั้นสูง (ปวส.) คอมพิวเตอร์ธุรกิจ	๔๕-๓-๑๑-๔๘๐๑-๐๐๑	เจ้าพนักงานพัฒนาชุมชน	ชง.	๔๕-๓-๑๑-๔๘๐๑-๐๐๑	เจ้าพนักงานพัฒนาชุมชน	ชง.	๒๕๔,๒๕๐ (๒๑,๑๙๐*๑๒)	-	-	๒๕๔,๒๕๐

ที่	ชื่อ-สกุล	คุณวุฒิการศึกษา	กรอบอัตราค่าจ้างเดิม			กรอบอัตราค่าจ้างใหม่			เงินเดือน			หมายเหตุ
			เลขที่ตำแหน่ง	ตำแหน่ง	ระดับ	เลขที่ตำแหน่ง	ตำแหน่ง	ระดับ	เงินเดือน	เงินประจำตำแหน่ง	เงินค่าตอบแทน/เงินเพิ่มอื่น ๆ	
๗. กองส่งเสริมการเกษตร (๑๔)												
๔๖	-	-	๔๕-๓๑-๑๔-๒๑๐๕-๐๐๑	ผู้อำนวยการส่งเสริมการเกษตร (นักบริหารงานการเกษตร)	ต้น	๔๕-๓๑-๑๔-๒๑๐๕-๐๐๑	ผู้อำนวยการส่งเสริมการเกษตร (นักบริหารงานการเกษตร)	ต้น	๓๗๓,๖๐๐ (ค่ากลางเงินเดือน)	๔๒,๐๐๐ (๓,๕๐๐*๑๒)	-	๔๓๕,๖๐๐ ว่างเต็ม

๘. หน่วยตรวจสอบภายใน (๑๒)

๔๗	-	-	๔๕-๓๑-๑๒-๓๒๐๕-๐๐๑	นักวิชาการตรวจสอบภายใน (นักบริหารงานการเกษตร)	ป.ก./ช.ก.	๔๕-๓๑-๑๒-๓๒๐๕-๐๐๑	นักวิชาการตรวจสอบภายใน ป.ก./ช.ก.	ป.ก./ช.ก.	๓๕๕,๓๒๐ (ค่ากลางเงินเดือน)	-	-	๓๕๕,๓๒๐ ว่างเต็ม
----	---	---	-------------------	---	-----------	-------------------	----------------------------------	-----------	----------------------------	---	---	---------------------

๑๒. แนวทางการพัฒนาข้าราชการหรือพนักงานส่วนท้องถิ่น

องค์การบริหารส่วนตำบลหนองคู กำหนดแนวทางการพัฒนาพนักงานส่วนตำบล พนักงานครู และพนักงานจ้าง ทุกประเภทตำแหน่ง ทุกสายงาน และทุกระดับ ให้มีโอกาสได้รับการพัฒนาเพื่อเพิ่มพูนความรู้ ทักษะทัศนคติที่ดี มีคุณธรรมและจริยธรรม อันจะทำให้การปฏิบัติหน้าที่ของข้าราชการหรือพนักงานส่วนท้องถิ่น และลูกจ้างเป็นไปอย่างมีประสิทธิภาพ ประสิทธิผล โดยจัดทำแผนพัฒนาข้าราชการหรือพนักงานส่วนท้องถิ่น ตามที่กฎหมายกำหนดมีระยะเวลา ๓ ปี สอดคล้องกับระยะเวลาของแผนอัตรากำลัง ๓ ปีการพัฒนาพนักงานส่วน ตำบล พนักงานครู และพนักงานจ้าง นอกจากนี้จะพัฒนาด้านความรู้ทั่วไปในการปฏิบัติงาน ด้านความรู้และทักษะ เฉพาะของงานในแต่ละตำแหน่ง ด้านการบริหาร ด้านคุณสมบัติส่วนตัว ด้านคุณธรรมและจริยธรรมแล้ว องค์กร ปกครองส่วนท้องถิ่นต้องตระหนักถึงการพัฒนาตามนโยบายของรัฐบาล จังหวัด ประกอบด้วย เช่น การพัฒนา ทักษะด้านดิจิทัลของพนักงานส่วนตำบล พนักงานครู และพนักงานจ้าง เพื่อปรับเปลี่ยนเป็นรัฐบาลดิจิทัล ตามมติ คณะรัฐมนตรีในการประชุมเมื่อวันที่ ๒๖ กันยายน ๒๕๖๐ และแผนรัฐบาลดิจิทัลของประเทศไทย พ.ศ. ๒๕๖๖ - ๒๕๗๑. ดังนั้น องค์การบริหารส่วนตำบลหนองคู จึงจำเป็นต้องพัฒนาระบบราชการส่วนท้องถิ่นไปสู่การขับเคลื่อน รัฐบาลดิจิทัล เช่นกัน โดยกำหนดแนวทางการพัฒนาบุคลากรเพื่อส่งเสริมการทำงาน โดยยึดหลักธรรมาภิบาล เพื่อประโยชน์สุขของประชาชนเป็นหลัก กล่าวคือ

๑. เป็นองค์กรที่เปิดกว้างและเชื่อมโยงกัน ต้องมีความเปิดเผยโปร่งใส ในการทำงาน โดยบุคคลภายนอกสามารถเข้าถึงข้อมูลข่าวสารของทางราชการหรือมีการแบ่งปันข้อมูลซึ่งกัน และกัน และสามารถเข้ามาตรวจสอบการทำงานได้ตลอดจนเปิดกว้างให้กลไกหรือภาคส่วนอื่น ๆ เช่น ภาคเอกชน ภาคประชาสังคมได้เข้ามามีส่วนร่วมและโอนถ่ายภารกิจที่ภาครัฐไม่ควรดำเนินการเองออกไปให้แก่ภาคส่วนอื่น ๆ เป็นผู้รับผิดชอบดำเนินการแทน โดยการจัดระเบียบความสัมพันธ์ในเชิงโครงสร้างให้สอดคล้องกับการทำงานในแนว ระนาบในลักษณะของเครือข่ายมากกว่าตามสายการบังคับบัญชาในแนวตั้ง ขณะเดียวกันก็ยังคงเชื่อมโยง การทำงานภายในภาครัฐด้วยกันเองให้มีเอกภาพและสอดคล้องประสานกัน ไม่ว่าจะเป็นราชการบริหารส่วนกลาง ส่วนภูมิภาคและส่วนท้องถิ่นด้วยกันเอง

๒. ยึดประชาชนเป็นศูนย์กลาง ต้องทำงานในเชิงรุกและมองไปข้างหน้า โดยตั้งคำถามกับตนเอง เสมอว่า ประชาชนจะได้อะไร มุ่งเน้นแก้ไข ปัญหาความต้องการและตอบสนองความต้องการของประชาชน โดยไม่ต้องรอให้ประชาชนเข้ามาติดต่อขอรับบริการหรือร้องขอความช่วยเหลือจากองค์กรปกครองส่วนท้องถิ่น รวมทั้งใช้ประโยชน์จากข้อมูลของทางราชการและระบบดิจิทัลสมัยใหม่ในการจัดบริการสาธารณะที่ตรงกับ ความต้องการของประชาชน พร้อมทั้งอำนวยความสะดวกโดยมีการเชื่อมโยงกันเองของทุกส่วนราชการ เพื่อให้บริการต่าง ๆ สามารถเสร็จสิ้นในจุดเดียว ประชาชนสามารถเรียกใช้บริการขององค์กรปกครองส่วนท้องถิ่น ได้ตลอดเวลาตามความต้องการของตนและผ่านการติดต่อได้หลายช่องทางผสมผสานกัน ไม่ว่าจะมาติดต่อ ด้วยตนเอง อินเทอร์เน็ต เว็บไซต์ โซเชียลมีเดีย หรือแอปพลิเคชันทางโทรศัพท์มือถือ เป็นต้น

๓. องค์กรที่มีขีดสมรรถนะสูงและทันสมัย ต้องทำงาน อย่างเตรียมการณ้ไว้ล่วงหน้า มีการ วิเคราะห์ความเสี่ยง สร้างนวัตกรรมหรือความคิดริเริ่มและประยุกต์องค์ความรู้ ในแบบสหสาขาวิชาเข้ามาใช้ในการตอบโต้กับโลกแห่งการเปลี่ยนแปลงอย่างฉับพลัน เพื่อสร้างคุณค่ามีความยืดหยุ่นและความสามารถในการ ตอบสนองกับสถานการณ์ต่าง ๆ ได้อย่างทันเวลาตลอดจนเป็นองค์กรที่มีขีดสมรรถนะสูง และปรับตัวเข้าสู่สภาพ ความเป็นสำนักงานสมัยใหม่ รวมทั้งทำให้บุคลากรมีความผูกพันต่อการปฏิบัติราชการ และปฏิบัติหน้าที่ได้อย่าง เหมาะสมกับบทบาทของตน

๔. การกำหนดแนวทางการพัฒนาทักษะด้านดิจิทัล ให้ถือปฏิบัติตามหนังสือสำนักงาน ก.พ. ที่ นร ๑๐๑๓.๔/๔๒ ลงวันที่ ๕ พฤษภาคม ๒๕๖๓ เรื่อง เครื่องมือสำรวจทักษะด้านดิจิทัลของข้าราชการและบุคลากรภาครัฐด้วยตนเอง (Digital Government Skill Self-Assessment) โดยให้องค์กรปกครองส่วนท้องถิ่นใช้เป็นแนวทางการพัฒนาทักษะด้านดิจิทัลของข้าราชการและบุคลากรภาครัฐเพื่อปรับเปลี่ยนเป็นรัฐบาลดิจิทัล ตามมติคณะรัฐมนตรีในการประชุมเมื่อวันที่ ๒๖ กันยายน ๒๕๖๐ ทั้งนี้ วิธีการพัฒนาอาจใช้วิธีการใด วิธีการหนึ่งหรือหลายวิธีก็ได้ เช่น การปฐมนิเทศ การฝึกอบรมการศึกษาดูงาน การประชุมเชิงปฏิบัติการ เป็นต้น โดยแนวทางการพัฒนาบุคลากรให้อธิบายในภาพรวม ในส่วนรายละเอียดให้กำหนดไว้ในแผนพัฒนาบุคลากรองค์กรปกครองส่วนท้องถิ่น ๓ ปี

๑๓. ประกาศคุณธรรม จริยธรรมของข้าราชการหรือพนักงานส่วนท้องถิ่น พนักงานครูและพนักงานจ้าง

องค์การบริหารส่วนตำบลหนองคู ประกาศคุณธรรม จริยธรรมของพนักงานส่วนตำบล พนักงานครูและพนักงานจ้าง เพื่อให้พนักงานส่วนตำบล พนักงานครูและพนักงานจ้าง ยึดถือเป็นแนวปฏิบัติตามที่กฎหมายกำหนด

พนักงานส่วนตำบล พนักงานครูและพนักงานจ้างขององค์การบริหารส่วนตำบลหนองคู มีหน้าที่ดำเนินการให้เป็นไปตามกฎหมายเพื่อรักษาประโยชน์ส่วนรวมและประเทศชาติ อำนวยความสะดวกและให้บริการแก่ประชาชนตามหลักธรรมาภิบาล โดยจะต้องยึดมั่นในค่านิยมหลักของมาตรฐานจริยธรรม ดังนี้

๑. การยึดมั่นในคุณธรรมและจริยธรรม
๒. การมีจิตสำนึกที่ดี ซื่อสัตย์ สุจริต และรับผิดชอบ
๓. การยึดถือประโยชน์ของประเทศไทยเหนือกว่าประโยชน์ส่วนตน และไม่มีผลประโยชน์ทับซ้อน
๔. การยืนหยัดทำในสิ่งที่ถูกต้อง เป็นธรรม และถูกกฎหมาย
๕. การให้บริการแก่ประชาชนด้วยความรวดเร็ว มีอัธยาศัย และไม่เลือกปฏิบัติ
๖. การให้ข้อมูลข่าวสารแก่ประชาชนอย่างครบถ้วน ถูกต้อง และไม่บิดเบือนข้อเท็จจริง
๗. การมุ่งผลสัมฤทธิ์ของงาน รักษามาตรฐาน มีคุณภาพโปร่งใส และตรวจสอบได้
๘. การยึดมั่นในระบอบประชาธิปไตยอันมีพระมหากษัตริย์ทรงเป็นประมุข
๙. การยึดมั่นในหลักจรรยาวิชาชีพขององค์กร

ทั้งนี้ การฝ่าฝืนหรือไม่ปฏิบัติตามมาตรฐานทางจริยธรรม ให้ถือว่าเป็นการกระทำผิดทางวินัย
